

ใบงานที่ ๑๑

การอ่านสัญลักษณ์

คำชี้แจง เขียนความหมายของสัญลักษณ์ที่กำหนดให้



๑. 



๒. 



๓. 



๔. 



๕. 



๖. 



๗. 



๘. 



๙. 



๑๐. 



ใบความรู้
ตัวอย่างป้ายสัญลักษณ์ต่างๆ



ห้องน้ำหญิง-ชาย



ระวังไฟฟ้าแรงสูง



ห้ามสูบบุหรี่



ห้ามถ่ายรูป



ห้ามใช้เสียง



ห้ามกลับรถ



ห้ามจอด



ให้หยุดรถ



ทางออกฉุกเฉิน



ห้ามเลี้ยวซ้าย



ห้ามเลี้ยวขวา



ร้านอาหาร



ทิ้งขยะให้ลงถัง



ห้ามใช้โทรศัพท์



ระวังทางต่างระดับ



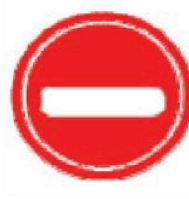
จุดปฐมพยาบาล



สัญญาณไฟข้างหน้า



ห้ามแซง



ห้ามผ่าน



ระวังถนนลื่น



ใบความรู้ การอ่านสัญลักษณ์

สัญลักษณ์ หมายถึง สิ่งที่กำหนดขึ้นเพื่อใช้แทนภาษาที่ใช้สื่อสารกัน ซึ่งในชีวิตประจำวัน จะพบเห็นสัญลักษณ์ต่างๆมากมาย เช่น

ป้ายจราจร เป็นสัญลักษณ์แทนประโยคหรือข้อความต่างๆ เนื่องจากผู้ขับขี่ จะไม่มีเวลาอ่าน เครื่องหมายเหล่านั้นจะติดไว้ให้เห็นได้ชัดเจนและเห็นได้แต่ไกล เพื่อผู้ขับขี่จะอดยานจะได้ปฏิบัติตามได้ถูกต้อง

ตัวอย่าง สัญลักษณ์จราจร



หมายถึง ห้ามกลับรถ



หมายถึง ห้ามจอด



หมายถึง ห้ามตรงไป



หมายถึง วงเวียน



หมายถึง หยุดตรวจ



หมายถึง จำกัดความเร็ว



หมายถึง ห้ามจอด



หมายถึง ทางขึ้น



หมายถึง ทางลง



หมายถึง รถวิ่งสวน



หมายถึง ระวังถนนลื่น



หมายถึง ให้ทาง

สัญลักษณ์ของความปลอดภัย เครื่องหมายและสัญลักษณ์ที่ใช้กันโดยทั่วไปจะมีมาตรฐานที่ตรงกันไม่สามารถที่จะคิดเองหรือแต่งขึ้นเองได้ โดยทั่วไปสีที่ใช้ในงานความปลอดภัยจะมีดังนี้

๑. สีแดง หมายถึง บริเวณที่เป็นอันตราย ห้ามเข้าเป็นเขตหวงห้ามบุคคลที่ไม่ได้มีความเกี่ยวข้อง ห้ามเข้าไปก่อนได้รับอนุญาต

๒. สีเหลือง หมายถึง บริเวณที่อาจเกิดอันตราย หรือเป็นการเตือนให้ระวังอันตราย แต่ในบางอุตสาหกรรมอาจใช้แทนด้วยสีส้ม

๓. สีเขียว หมายถึง บริเวณที่ปลอดภัย

๔. สีน้ำเงิน หมายถึง ข้อควรระวัง ข้อควรปฏิบัติงาน หรือให้ระวังเป็นพิเศษ

๕. สีม่วง หมายถึง บริเวณที่อาจจะเกิดอันตรายจากแก๊สมันตภาพรังสี

นอกจากเรื่องของสีที่ใช้ในงานความปลอดภัยแล้วยังมีเรื่องของสัญลักษณ์หรือภาพต่าง ๆ ที่มีการนำสีเข้าไปประกอบด้วย ซึ่งจะมีอยู่หลายลักษณะ เช่น

สัญลักษณ์ที่ใช้สีน้ำเงิน เพื่อเป็นการบอกให้ผู้ปฏิบัติต้องปฏิบัติตาม



ต้องสวมกระบังหน้าหรือ

ต้องสวมหน้ากากป้องกันฝุ่น

ต้องสวมใส่หน้ากากกรองอากาศ

สัญลักษณ์ที่ใช้สีเหลือง เพื่อเป็นการเตือนให้ผู้ปฏิบัติงานต้องระวังต่าง ๆ



ระวังพื้นผิวที่ร้อน

ระวังวัตถุจากด้านบน

ระวังไฟฟ้าแรงสูง

ระวังอันตรายจาก

เครื่องจักรกล

สัญลักษณ์ที่ใช้สีแดงเพื่อแสดงถึงการห้าม

สัญลักษณ์ที่ใช้สีเขียวเพื่อแสดงถึง

ความปลอดภัย



ห้ามรถยกเข้า

ห้ามสวมรองเท้าแตะ

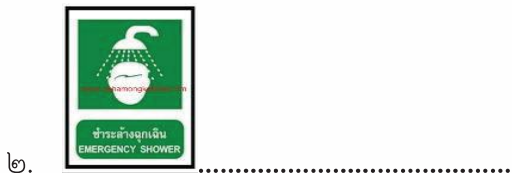
ปฐมพยาบาล

ปลอดภัยไว้ก่อน

ใบงานที่ ๐๒

การอ่านสัญลักษณ์

คำชี้แจง จับคู่สัญลักษณ์ของความปลอดภัยกับความหมาย โดยนำความหมาย
ด้านขวามาเติมให้ถูกต้อง



- ก. ห้ามจุดไฟ
- ข. ต้องสวมใส่หน้ากากกรองอากาศ
- ค. ระวังอันตรายจากสารเคมี
- ง. สวมถุงมือนิรภัย
- จ. ห้ามสูบบุหรี่
- ฉ. ระวังวัตถุไวไฟ
- ช. ชำระล้างฉุกเฉิน
- ซ. ห้ามจุดไฟ
- ฌ. สวมรองเท้านิรภัย
- ฎ. ระวังศีรษะ



ใบงานที่ ๐๓

การอ่านสัญลักษณ์

คำชี้แจง วาดภาพสัญลักษณ์ที่นักเรียนรู้จักพร้อมทั้งบอกความหมาย

๑.

หมายถึง.....

๒.

หมายถึง.....

๓.

หมายถึง.....

๔.

หมายถึง.....

๕.

หมายถึง.....

๖.

หมายถึง.....

ใบความรู้ การอ่าน การเขียนแผนภูมิแท่ง

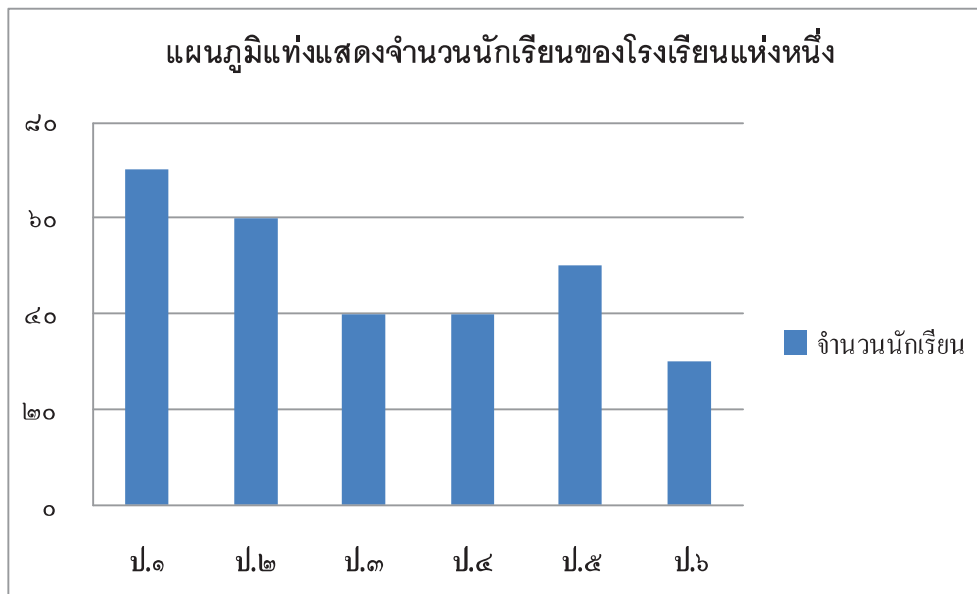
แผนภูมิ หมายถึง รูปภาพหรือรูปเรขาคณิตที่ใช้แทนขนาดของข้อมูลที่ใช้ในการนำเสนอข้อมูลทางสถิติ

แผนภูมิ มี ๓ รูปแบบ ได้แก่ แผนภูมิรูปภาพ แผนภูมิแท่ง แผนภูมिवงกลม ส่วนประกอบของแผนภูมิแท่งมี ๒ ส่วน คือ

๑. ชื่อแผนภูมิ
๒. ตัวแผนภูมิ

การอ่านแผนภูมิแท่ง คือ สามารถอ่านจำนวนได้จากเส้นแสดงจำนวน

ตัวอย่าง การอ่านแผนภูมิแท่ง



คำถาม

๑. แผนภูมิแท่งข้างบนนี้แสดงอะไร

-----> แผนภูมิแสดงจำนวนนักเรียน
ของโรงเรียนแห่งหนึ่ง

๒. โรงเรียนแห่งนี้มีนักเรียนชั้น ป.๒ กี่คน

-----> มีนักเรียนชั้น ป.๒ จำนวน ๖๐ คน

๓. โรงเรียนแห่งนี้มีนักเรียนทั้งหมดกี่คน

-----> โรงเรียนแห่งนี้มีนักเรียน
ทั้งหมด ๒๙๐ คน

ใบความรู้ การเขียนแผนภูมิแท่ง

การเขียนแผนภูมิแท่ง

แผนภูมิแท่งเป็นการใช้แท่งรูปสี่เหลี่ยมมุมฉากแทนข้อมูลต่างๆ โดยแต่ละแท่งต้องมีความกว้างเท่ากัน ส่วนความสูงหรือความยาวของแท่งขึ้นอยู่กับจำนวนข้อมูลในแต่ละรายการ การเขียนแผนภูมิแท่งมีขั้นตอนการเขียน ดังนี้

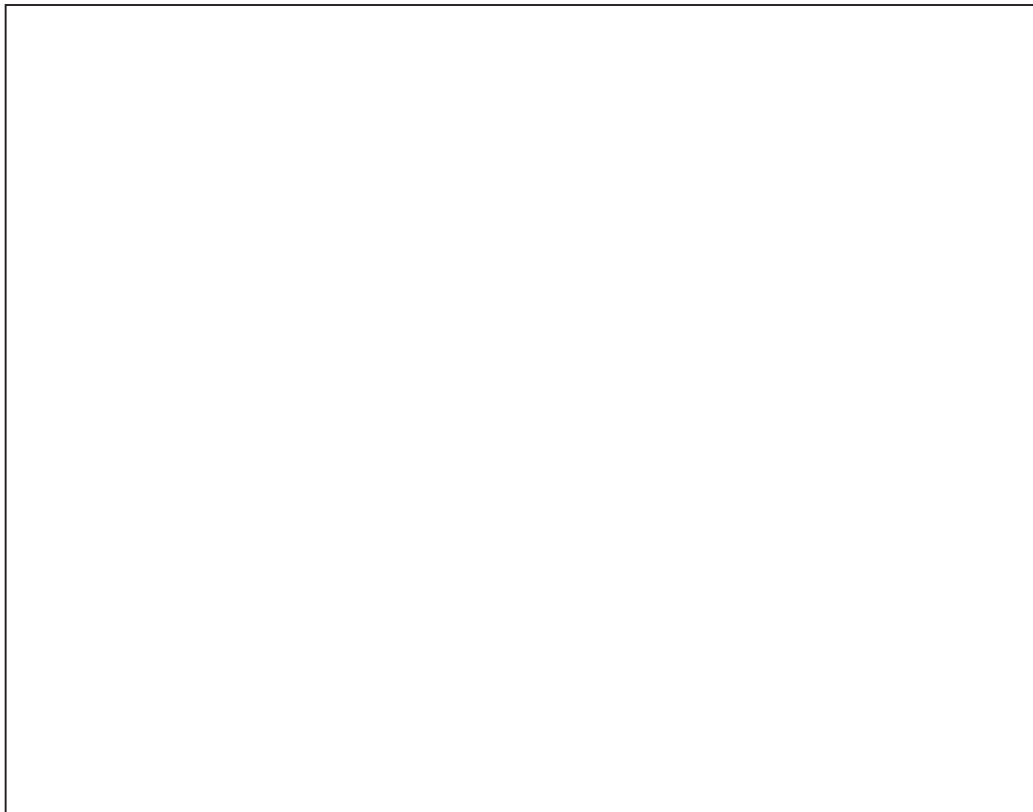
๑. ลากเส้นตรงในแนวตั้งและแนวนอนให้ตั้งฉากกัน และพบกันที่ ๐ เส้นตรงในแนวตั้ง เรียกว่า แกนตั้ง และเส้นตรงในแนวนอน เรียกว่า แกนนอน
๒. กำหนดให้แกนหนึ่งแสดงจำนวนของข้อมูล และอีกแกนหนึ่งจะแสดงข้อมูลแต่ละรายการ
๓. เขียนแท่งสี่เหลี่ยมแสดงจำนวนแต่ละรายการที่กำหนดให้



กิจกรรมทดสอบความเข้าใจ

๑. นักเรียนเขียนแผนภูมิแท่ง แสดงการประกอบอาชีพทางการเกษตรของประชาชน
ในชุมชนจากข้อมูลที่กำหนดให้

อาชีพทางการเกษตรในชุมชน	จำนวนประชาชน(คน)
ทำนา	๑๕๐
ทำสวนกล้วย	๑๒๐
ทำไร่อ้อย	๑๓๐
ปลูกข้าวโพด	๘๐
เลี้ยงไก่	๑๐๐



๒. อ่านแผนภูมิแท่ง แล้วตอบคำถามต่อไปนี้

๑. ประชาชนในชุมชนประกอบอาชีพใดมากที่สุด

.....

๒. ประชาชนในชุมชนประกอบอาชีพได้น้อยที่สุด

.....

๓. ประชาชนทำไร่ไถ่มากกว่าปลูกข้าวโพด จำนวนเท่าไร

.....

๔. ประชาชนในชุมชนประกอบอาชีพทางเกษตรกรรมทั้งหมดกี่คน

.....

๕. ประชาชนที่เลี้ยงไก่และปลูกข้าวโพด มีจำนวนเท่าใด

.....



ใบงานที่ ๐๔

การเขียนแผนภูมิแท่ง

คำชี้แจง เขียนแผนภูมิแท่งจากข้อมูลต่อไปนี้ให้ถูกต้อง

ตาราง จำนวนนักเรียนที่ชอบเรียนวิชาต่างๆ ของนักเรียนโรงเรียนแห่งหนึ่ง

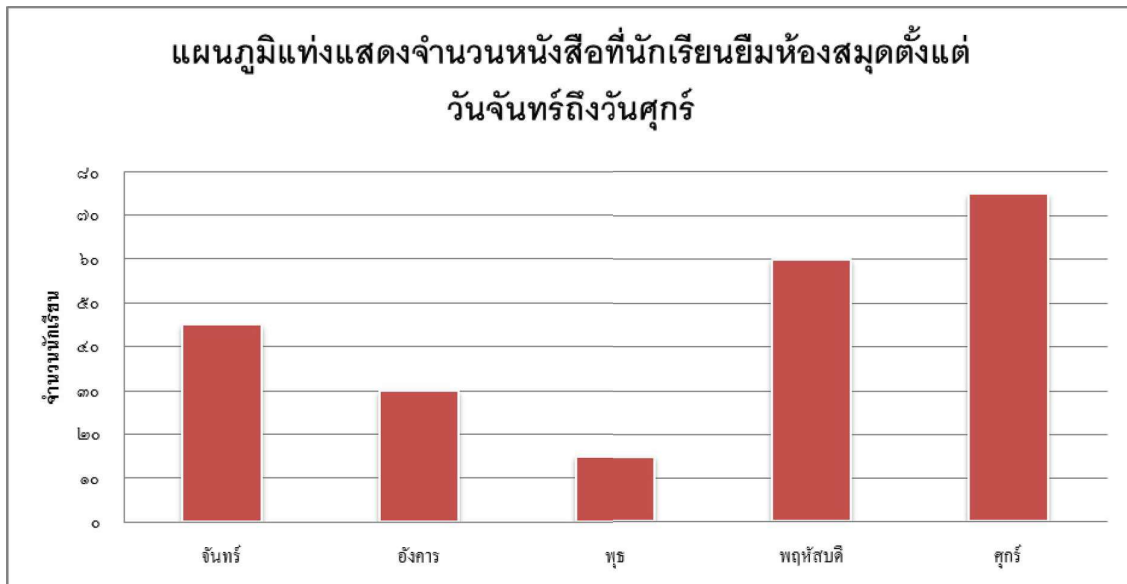
ลำดับที่	รายวิชา	จำนวนนักเรียน
๑	คณิตศาสตร์	๒๐
๒	ภาษาไทย	๒๕
๓	ภาษาต่างประเทศ	๑๐
๔	วิทยาศาสตร์	๕
๕	สังคมศึกษา ศาสนา และวัฒนธรรม	๑๐
๖	สุขศึกษาและ พลศึกษา	๑๕
๗	ศิลปะ	๑๐
๘	การงานอาชีพและเทคโนโลยี	๕



ใบงานที่ ๐๕

การเขียนแผนภูมิแท่ง

คำชี้แจง อ่านและตอบคำถามจากแผนภูมิแท่งต่อไปนี้



๑. วันที่นักเรียนยืมหนังสือมากที่สุดคือวันอะไร และยืมไปทั้งหมดกี่เล่ม

.....

๒. วันที่นักเรียนยืมหนังสือน้อยที่สุดคือวันอะไร และยืมไปทั้งหมดกี่เล่ม

.....

๓. วันอังคารมีนักเรียนยืมหนังสือมากกว่าหรือน้อยกว่าวันพุธเท่าไร

.....

๔. วันพฤหัสบดีมีนักเรียนยืมหนังสือมากกว่าหรือน้อยกว่าวันจันทร์เท่าไร

.....

๕. ตั้งแต่วันจันทร์ถึงวันศุกร์มีนักเรียนยืมหนังสือเรียนไปทั้งหมดเท่าไร







.....

ใบงานที่ ๐๖

การเขียนแผนภูมิ

คำชี้แจง นำข้อมูลจากแผนภูมิรูปภาพที่กำหนดให้ไปเขียนเป็นแผนภูมิแท่ง

แผนภูมิรูปภาพแสดงจำนวนไม้ผลที่ปลูกในสวนแห่งหนึ่ง

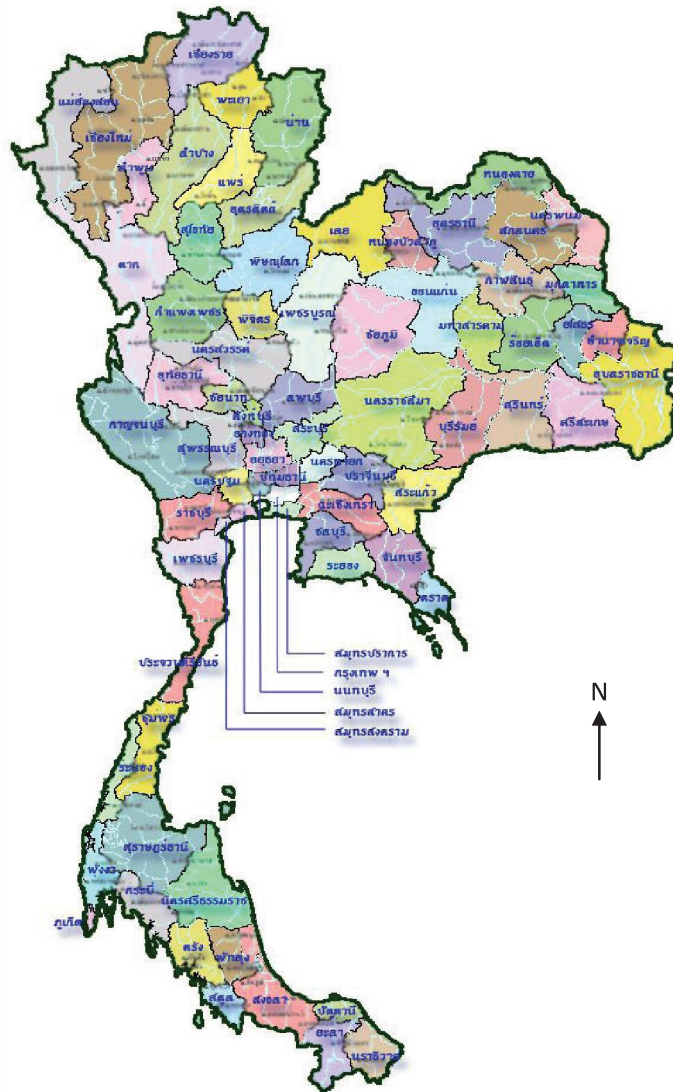
					
ต้นแอปเปิล	ต้นสับปะรด	ต้นลูกแพร์	ต้นส้ม	ต้นสตรอว์เบอร์รี่	ต้นองุ่น

กำหนดให้ ผลไม้ ๑ รูป แทนไม้ผลที่ปลูก จำนวน ๑๐ ต้น



ใบงานที่ ๐๗ มารู้จักประเทศไทย

คำชี้แจง บอกชื่อจังหวัดในแต่ละภาคที่รู้จักอย่างน้อย ๕ จังหวัด



จังหวัดในภาคเหนือ.....

จังหวัดในภาคกลาง.....

จังหวัดในภาคอีสาน.....

จังหวัดในภาคใต้.....



ใบความรู้ ความเป็นมาของประชาคมอาเซียน

สมาคมประชาชาติแห่งเอเชียตะวันออกเฉียงใต้ก่อตั้งขึ้นโดยปณญญากรุงเทพ (Bangkok Declaration) หรือ ปณญญาอาเซียน (ASEAN Declaration) เมื่อวันที่ ๘ สิงหาคม ๒๕๑๐ โดยมีประเทศสมาชิก ๕ ประเทศ ประกอบด้วย อินโดนีเซีย มาเลเซีย ฟิลิปปินส์ สิงคโปร์ และไทย เพื่อส่งเสริมความร่วมมือทางการเมือง เศรษฐกิจและสังคมของประเทศในภูมิภาคเอเชียตะวันออกเฉียงใต้ ต่อมาประเทศสมาชิกเพิ่มเติม ได้แก่ บรูไนดารุส-ซาลาม เวียดนาม ลาว เมียนมาร์ และกัมพูชาตามลำดับจึงทำให้ปัจจุบันอาเซียน มีสมาชิก ๑๐ ประเทศ

“อาเซียน”สู่การเป็นประชาคมอาเซียนในปี ๒๕๕๘

ปัจจุบัน บริบททางการเมือง เศรษฐกิจ และสังคม รวมทั้งความสัมพันธ์ระหว่างประเทศ ได้เปลี่ยนแปลงไปอย่างมาก ทำให้อาเซียนต้องเผชิญ สิ่งท้าทายใหม่ๆ อาทิ โรคระบาด การก่อการร้าย ยาเสพติด การค้ามนุษย์ สิ่งแวดล้อม ภัยพิบัติ อีกทั้ง ยังมีความจำเป็นต้องรวมตัวกันเพื่อเพิ่มอำนาจต่อรองและขีดความสามารถทางการแข่งขันกับประเทศในภูมิภาคใกล้เคียง และในเวทีระหว่างประเทศ ผู้นำอาเซียนจึงเห็นพ้องกันว่า อาเซียนควรจะร่วมมือกันให้เหนียวแน่นเข้มแข็ง และมั่นคงยิ่งขึ้น จึงได้ประกาศ “ปณญญาว่าด้วยความร่วมมือในอาเซียนฉบับที่ ๒” (Declaration of ASEAN Concord II) ซึ่งกำหนดให้มีการสร้างประชาคมอาเซียนที่ประกอบไปด้วย ๓ เสาหลัก ได้แก่

- ประชาคมการเมืองและความมั่นคงอาเซียน (ASEAN Political and Security Community - APSC) มุ่งให้ประเทศกลุ่มสมาชิกอยู่ร่วมกันอย่างสันติสุข แก้ไขปัญหาระหว่างกันโดยสันติวิธี มีเสถียรภาพและความมั่นคงรอบด้าน เพื่อความมั่นคงปลอดภัยของเหล่าประชาชน
- ประชาคมเศรษฐกิจอาเซียน (ASEAN Economic Community - AEC) มุ่งเน้นให้เกิดการรวมตัวกันทางเศรษฐกิจ และความสะดวกในการติดต่อค้าขายระหว่างกัน เพื่อให้ประเทศสมาชิกสามารถแข่งขันกับภูมิภาคอื่นๆได้โดย
- ประชาคมสังคมและวัฒนธรรมอาเซียน (ASEAN Socio - Cultural Community - ASCC) มุ่งหวังให้ประชากรอาเซียนมีสภาพความเป็นอยู่ที่ดี มีความมั่นคงทางสังคม มีการพัฒนาในทุกๆ ด้าน และมีสังคมแบบเอื้ออารี โดยจะมีแผนงานสร้างความร่วมมือ ๖ ด้าน คือ การพัฒนาทรัพยากรมนุษย์ การคุ้มครองและสวัสดิการสังคม สิทธิและความยุติธรรมทางสังคม ความยั่งยืนด้านสิ่งแวดล้อม การสร้างอัตลักษณ์อาเซียน การลดช่องว่างทางการพัฒนา

ภาษาอาเซียน

ภาษาทางการที่ใช้ในการติดต่อประสานงานระหว่างประเทศสมาชิก คือ **ภาษาอังกฤษ**

คำขวัญของอาเซียน

“หนึ่งวิสัยทัศน์ หนึ่งเอกลักษณ์ หนึ่งประชาคม” (One Vision, One Identity, One Community)

อัตลักษณ์อาเซียน

อาเซียนจะต้องส่งเสริมอัตลักษณ์ร่วมกันของตนและความรู้สึกเป็นเจ้าของในหมู่ประชาชนของตน เพื่อให้บรรลุชะตา เป้าหมาย และคุณค่าร่วมกันของอาเซียน

1. สีแดง หมายถึง

ความกล้าหาญและ

ความก้าวหน้า

2. สีขาว หมายถึง

ความบริสุทธิ์



3. สีน้ำเงิน หมายถึง

สันติภาพและ

ความมั่นคง

4. สีเหลือง หมายถึง

ความเจริญรุ่งเรือง



ใบความรู้ การอ่านสรุปใจความสำคัญ

การอ่านเพื่อสรุปใจความสำคัญ

การอ่านเพื่อสรุปใจความสำคัญ หมายถึง การอ่านเพื่อเก็บสาระสำคัญของเรื่องที่อ่าน เช่น เก็บจุดมุ่งหมายสำคัญของเรื่อง เก็บเนื้อเรื่องที่สำคัญ เก็บความรู้หรือข้อมูลที่น่าสนใจ ตลอดจนแนวความคิดหรือทัศนคติของผู้เขียน

ใจความสำคัญ หมายถึง ใจความสำคัญและเด่นที่สุดในย่อหน้า เป็นแก่นของย่อหน้าที่สามารถครอบคลุมเนื้อความในประโยคอื่นๆ ในย่อหน้านั้น หรือเป็นประโยคที่สามารถเป็นหัวเรื่องของย่อหน้านั้นได้ ถัดแต่เนื้อความของประโยคอื่นออกหมด หรือสามารถเป็นใจความหรือประโยคเดี่ยวๆ ได้ โดยไม่ต้องมีประโยคอื่นประกอบ ในแต่ละย่อหน้าจะมีประโยคใจความสำคัญเพียงประโยคเดียว หรืออย่างมากไม่เกิน ๒ ประโยค

ลักษณะของใจความสำคัญ

๑. เป็นข้อความที่ทำหน้าที่คลุมใจความของข้อความอื่นๆ ในตอนนั้นๆ ได้หมด ข้อความนอกนั้นเป็นเพียงรายละเอียด หรือส่วนขยายใจความสำคัญเท่านั้น
๒. ข้อความหนึ่งๆ หรือย่อหน้าหนึ่งๆ ส่วนมากจะมีเพียงประการเดียว
๓. ส่วนมากมีลักษณะเป็นประโยค อาจจะเป็นประโยคเดียวหรือประโยคซ้อนก็ได้ แต่ในบางกรณี ใจความสำคัญไม่ปรากฏเป็นประโยค เป็นเพียงใจความที่แฝงอยู่ในข้อความตอนนั้นๆ
๔. ใจความสำคัญที่มีลักษณะเป็นประโยคส่วนมากจะปรากฏอยู่ต้นข้อความ

การพิจารณาใจความสำคัญ

ใจความสำคัญจะปรากฏอยู่ในตำแหน่งของข้อความดังต่อไปนี้

๑. ใจความสำคัญที่ปรากฏอยู่ในแต่ละย่อหน้า ดังนี้
 - ใจความสำคัญอยู่ในตำแหน่งต้นของย่อหน้าและมีรายละเอียดวางอยู่ในตำแหน่งถัดไป
 - ใจความสำคัญอยู่ในตำแหน่งท้ายของย่อหน้า โดยกล่าวถึงรายละเอียดต่างๆ อย่างคลุมๆ ไว้ก่อนในตอนต้น
 - ใจความสำคัญอยู่ในตำแหน่งต้นและท้ายย่อหน้า มีรายละเอียดอยู่ตรงกลาง
 - ใจความสำคัญอยู่ในตำแหน่งกลางย่อหน้า มีรายละเอียดอยู่ตอนต้นกับตอนท้าย

๒. อ่านจับใจความสำคัญที่ปรากฏรวมอยู่ในหลายๆ ย่อหน้า การอ่านเพื่อจับใจความสำคัญแบบนี้มีหลักสำคัญของการปฏิบัติตามลำดับขั้นตอน ดังนี้

- อ่านอย่างคร่าวๆ พอเข้าใจ
- อ่านให้ละเอียด
- อ่านแล้วถามตัวเองว่า เรื่องนี้มี ใคร ทำอะไร ที่ไหน เมื่อไร อย่างไร ทำไม นำมาเรียบเรียงให้สละสลวย และมีความเหมาะสมตามลำดับความสำคัญของเนื้อความ

วิธีการอ่านสรุปใจความสำคัญ

ขึ้นอยู่กับความชอบว่าจะทำอย่างไร เช่น ชิดเส้นใต้ หรือตีเส้นล้อมกรอบข้อความสำคัญ การใช้สีต่างๆ กันแสดงความสำคัญมากน้อยของข้อความ การทำบันทึกย่อก็เป็นขบวนการส่วนหนึ่งของการอ่านจับใจความสำคัญที่ดีและได้ผล แต่ผู้อ่านควรย่อด้วยภาษาและสำนวนของตนเอง ไม่ควรย่อด้วยการตัดเอาความสำคัญมาเรียงต่อกัน เพราะวิธีนี้อาจทำให้ผู้อ่านพลาดสาระสำคัญบางตอนไปอันเป็นเหตุให้การตีความผิดพลาดคลาดเคลื่อนได้

หลักการอ่านเพื่อจับใจความสำคัญ

๑. อ่านจากบนลงล่างแทนการอ่านจากซ้ายไปขวาทีละตัว
๒. อย่าอ่านทุกตัวอักษร เพราะจะทำให้อ่านได้ช้า
๓. ฝึกกวาดสายตาเป็นห่วงๆ เพื่อจะได้อ่านได้ที่ละประโยคๆ ซึ่งจะช่วยให้อ่านได้รวดเร็ว
๔. พยายามเก็บความของแต่ละตอน เมื่ออ่านจบตอนหนึ่งแล้ว โดยรู้จักแยกใจความสำคัญ และใจความที่นำมาประกอบในแต่ละข้อความออกจากกันให้ได้
๕. ขณะที่อ่านต้องนึกไว้เสมอว่าเรื่องที่กำลังอ่านอยู่นั้นเป็นเรื่องอะไร มีจุดมุ่งหมายเพื่ออะไร เมื่ออ่านจบแล้วจะได้ตอบปัญหาที่ตั้งไว้ได้
๖. พยายามให้ความสนใจในสิ่งที่ต้องการเพียงอย่างเดียว เมื่อต้องการจะอ่าน เพื่อตอบปัญหา หรือจับใจความก็ไม่ควรพะวงอยู่กับเรื่องหลักภาษาหรือเรื่องราวอื่นๆ ที่ไม่อยู่ในความต้องการ
๗. อย่าพยายามอ่านซ้ำเพราะจะทำให้เสียเวลา ในบางครั้งเราอาจจะได้ทราบความหมายจากประโยคถัดไปได้
๘. ฝึกอ่านอย่างสม่ำเสมอ อ่านหนังสือหลายๆ ประเภทเพื่อให้เกิดความชำนาญในการอ่านใดๆ



สรุปการอ่านเพื่อจับใจความสำคัญ

๑. อ่านเนื้อเรื่องทั้งหมด และจับประเด็นสำคัญ
๒. ทบทวนโดยตั้งคำถามในใจว่าเรื่องที่อ่าน นั้นมีใครทำอะไร ที่ไหน อย่างไร ทำไม เมื่อไร
๓. เขียนข้อความที่มีความสัมพันธ์อย่างสั้น ๆ ด้วยภาษาที่สละสลวย กะทัดรัด และชัดเจน

ตัวอย่างการสรุปใจความสำคัญ

เช้าวันรุ่งขึ้น เสียงไก่ขัน เอ๊ก ! อี้ ! เอ๊ก ! เอ๊ก ! ฉันและน้องตื่นขึ้นแล้วชวนกันไปอาบน้ำ พอแต่งตัวเสร็จก็ออกไปวิ่งเล่นที่สนามหญ้าหน้าบ้าน ฉันพบเห็ดดอกหนึ่งกำลังบาน มีขนาดใหญ่มาก ฉันกับน้องยืนดูด้วยความสนใจ คุณน้าซึ่งตื่นเช้าเช่นกันรีบเดินเข้ามาห้ามฉันและน้องเตะต้องเพราะ อาจเป็นเห็ดพิษ

ประเด็นสำคัญของข้อความนี้ คือ ฉันและน้องไปพบเห็ดขนาดใหญ่มาก แต่น้าบอกว่าเห็ดที่พบ อาจเป็นเห็ดมีพิษ

ใบงานที่ ๑๔

การสรุปใจความสำคัญ

คำชี้แจง นักเรียนอ่านบทความต่อไปนี้แล้วสรุปใจความสำคัญของบทความ

รถม้า นับเป็นเอกลักษณ์อย่างหนึ่งของเมืองลำปาง มีครั้งแรกเมื่อปี พ.ศ. ๒๔๕๘ โดยอพยพมาจากพระนครหลวง หลังจากที่เกิดมีรถยนต์วิ่งกันขวักไขว่ การใช้รถม้าในปัจจุบันของนครลำปางส่วนใหญ่ใช้เป็นพาหนะนำนักท่องเที่ยวชมรอบเมือง กับรถรับจ้าง และผู้ขับขี่เองก็ต้องมีใบอนุญาตขับขี่ด้วย ส่วนม้าต้องใช้เวลาฝึกดำงัดด้านข้างตาทั้งสองข้าง เพื่อไม่ให้ม้ามองเห็นสิ่งรอบข้างให้มองเห็นเพียงท้องถนนเท่านั้น

สรุปใจความสำคัญ

.....

.....

.....

.....

.....

.....

.....

.....

.....

.....

.....

.....

.....

.....

.....

.....

.....

.....

.....

.....

.....

.....



ใบงานที่ ๑๕

การสรุปใจความสำคัญ

คำชี้แจง นักเรียนอ่านบทร้อยกรองที่กำหนดให้ และสรุปใจความสำคัญพร้อมทั้งข้อคิดที่ได้รับ

พ่อลูกปู้ย่า แม่ลูกตายาย
ฉันสืบเชื้อสายวงศ์ตระกูลมา
ฉันทำตัวดี ไม่มีชั่วช้า
เชิดชูหน้าตา เผ่าพงศ์วงศ์วาน
เมื่อฉันเติบโตใหญ่จะได้มีหลัก
ความดีพร้อมพรัก มีการมีงาน
พ่อแม่ปู้ย่า ตายายเบิกบาน
เพราะว่าลูกหลาน ล้วนเป็นคนดี

จากบทร้อยกรองได้รับคุณธรรมด้านใดบ้าง