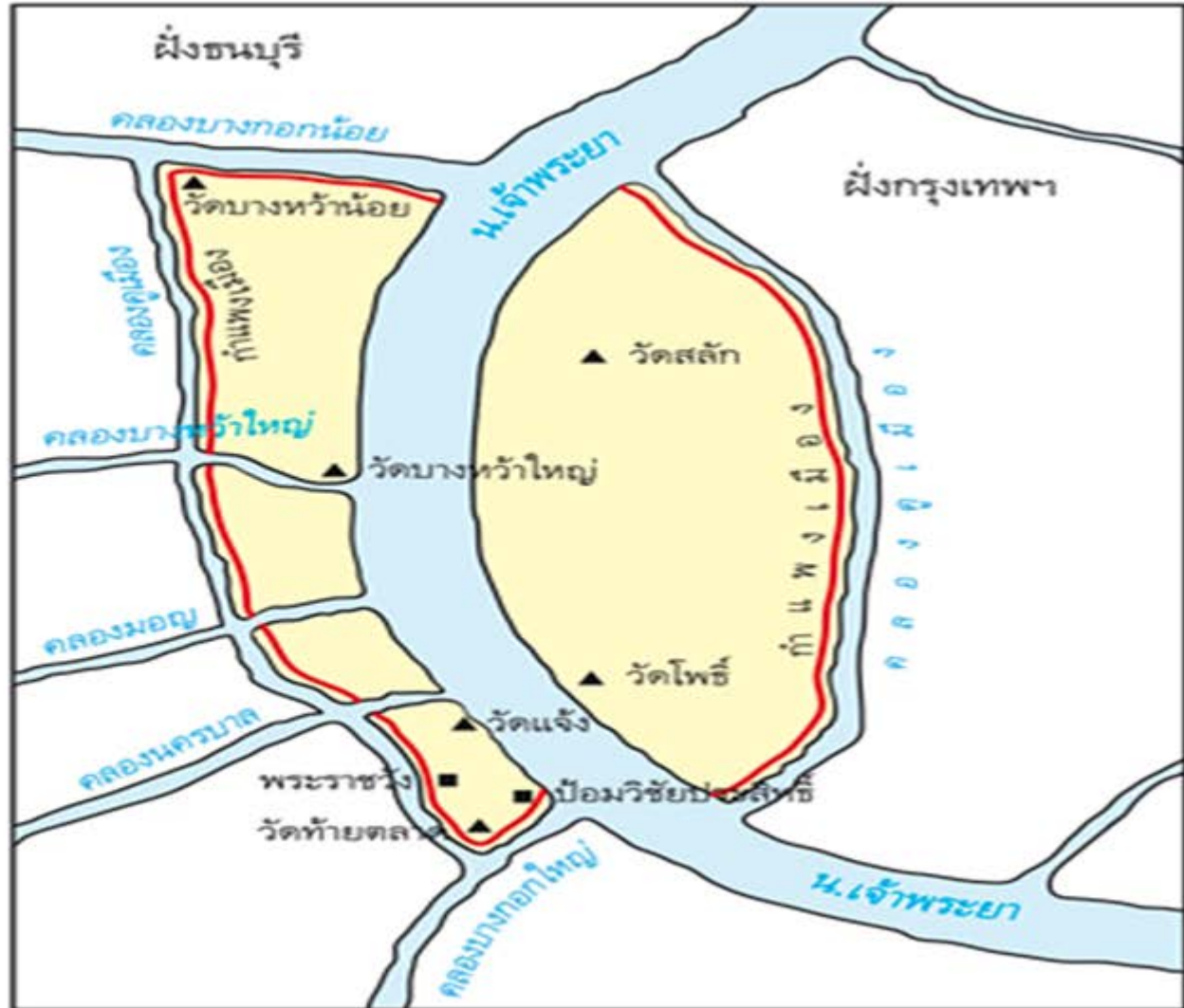
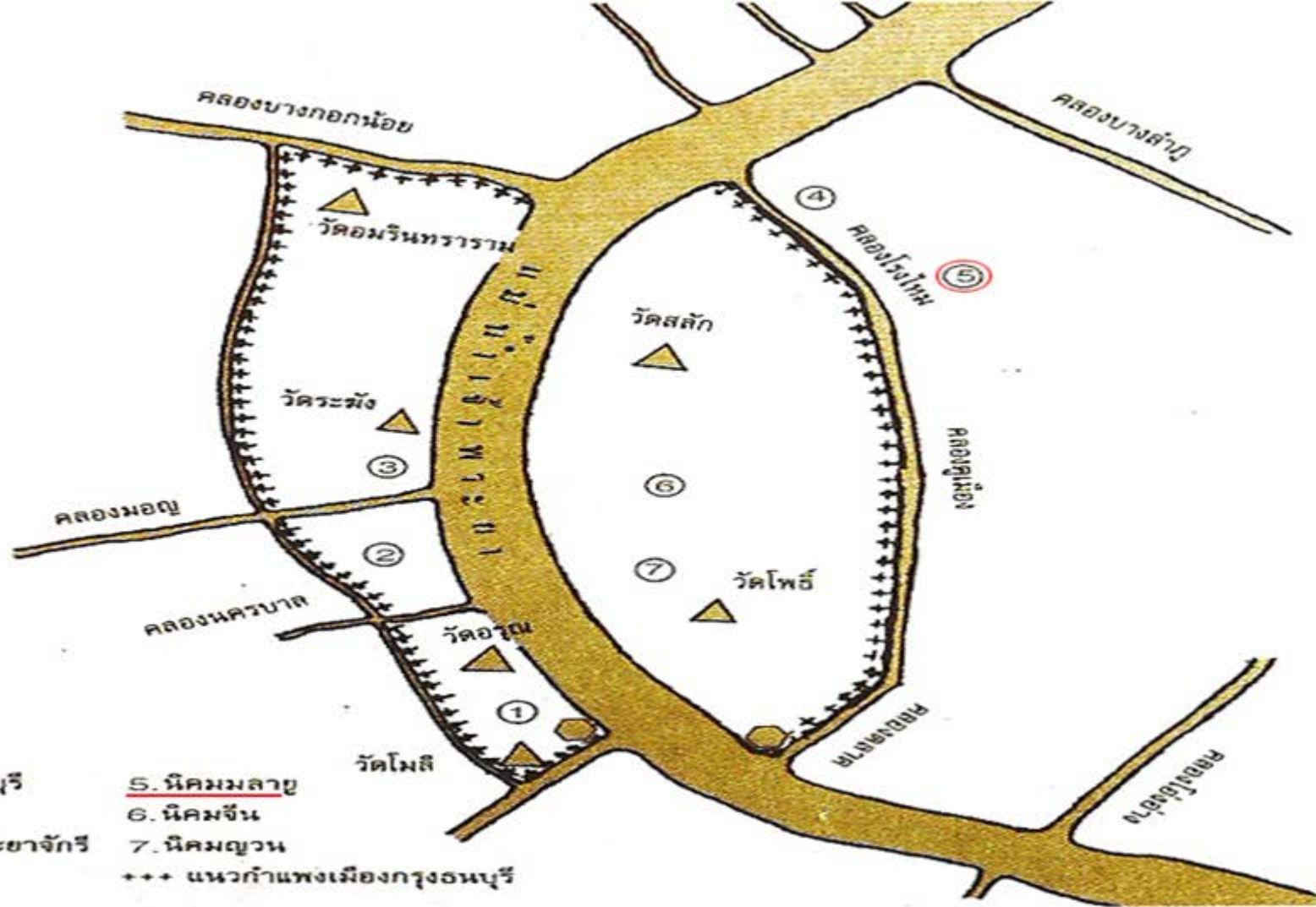


แผนที่กรุงธนบุรีสองฟากฝั่ง
แม่น้ำเจ้าพระยา (คลองคูเมือง
ฝั่งธนบุรีปัจจุบันเป็นถนน
อรุณอมรินทร์ คลองคูเมืองฝั่ง
กรุงเทพฯ ปัจจุบันเรียกว่า
คลองคูเมืองเดิม)





ข้อความ

เกี่ยวกับสาเหตุการย้ายราชธานี จำนวน 4 ข้อความ

ข้อความที่ ๑

“...ฝั่งตะวันออกนั้นเสียแต่เป็นที่ลุ่ม เจ้ากรุงธนบุรีจึงได้ตั้งอยู่
ฝั่งตะวันตกซึ่งเป็นที่ดอน แต่ฝั่งตะวันตกก็เป็นที่ท้องคู้ง
น้ำเซาะทรุดพังได้อยู่เสมอไม่ถาวร...”

ที่มา: สุกิจิตต์ วงษ์เทศ. (๒๕๕๕). กรุงเทพฯ มาจากไหน: กรุงเทพฯ: ดรีม แคทเชอร์ค.

ข้อความ

เกี่ยวกับสาเหตุการย้ายราชธานี จำนวน 4 ข้อความ

ข้อความที่ ๒

“...พระราชนิเวศน์มนเทียรสถานเล่าก็ตั้งอยู่ในที่อุปजार (อยู่ใกล้)
ระหว่างวัดแจ้งกับวัดท้ายตลาด...”

ที่มา: สุจิตต์ วงษ์เทศ. (๒๕๕๕). กรุงเทพฯ มาจากไหน: กรุงเทพฯ: ดริม แคทเชอร์ค.

ข้อความ

เกี่ยวกับสาเหตุการย้ายราชธานี จำนวน 4 ข้อความ

ข้อความที่ ๓

“...อีกทั้งกรุงธนบุรีมีแม่น้ำอยู่กลางเมือง...”

ที่มา: สุนทรภู่ วรรณคดี. (๒๕๕๕). กรุงเทพฯ มาจากไหน: กรุงเทพฯ:ดริม แคทเชอร์ค.

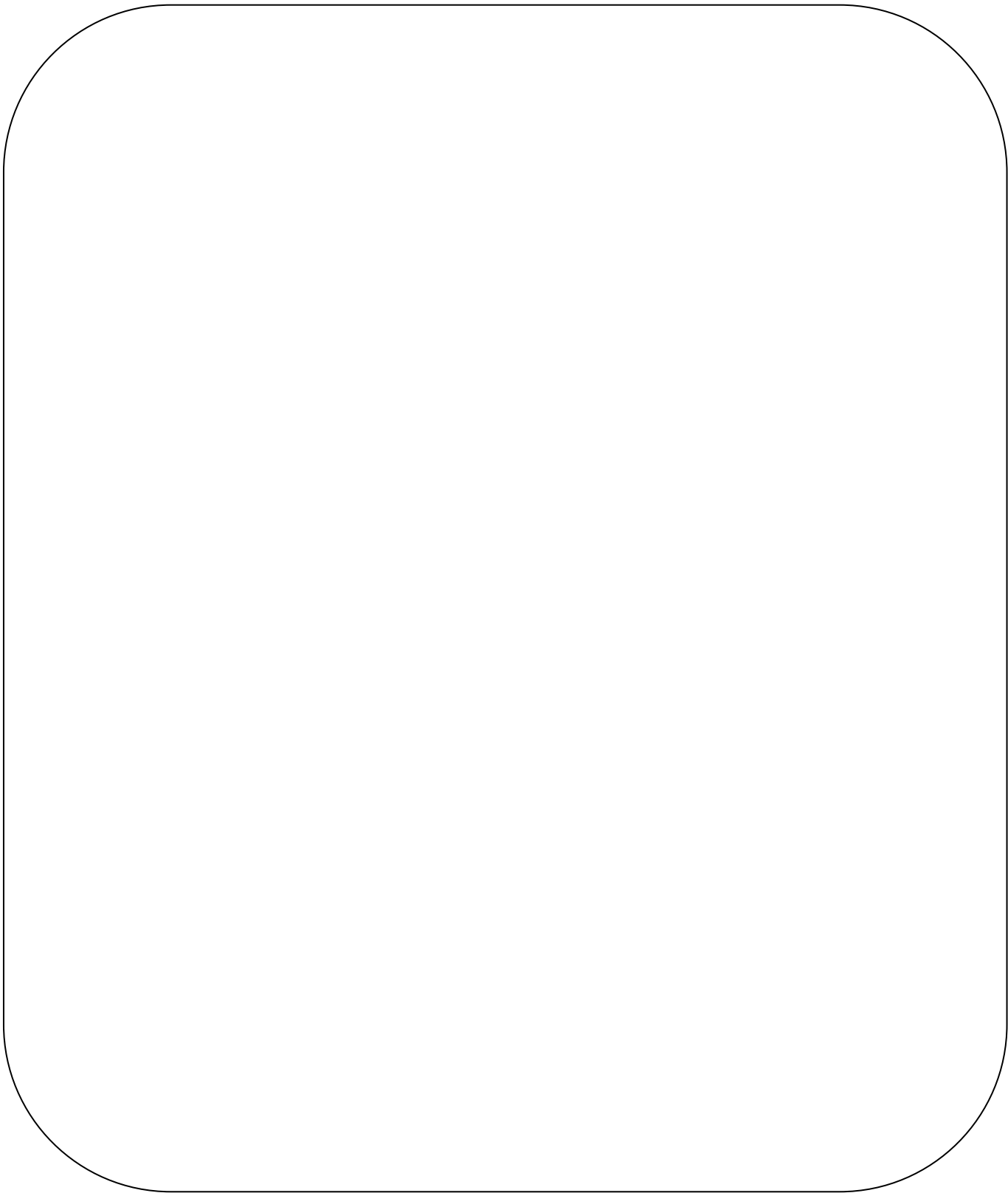
ข้อความ

เกี่ยวกับสาเหตุการย้ายราชธานี จำนวน 4 ข้อความ

ข้อความที่ ๔

“...ทางฝั่งตะวันออกเป็นที่ชัยภูมิดีกว่าฝั่งตะวันตก เพราะเป็นที่แหลม มีลำแม่น้ำเป็นขอบเขตอยู่กว่าครึ่ง ถ้าตั้งพระนครอยู่ทางฝั่งตะวันออก แม่น้ำเข้าศึกยกมาติด ถึงชานพระนคร ก็จะต่อสู้ป้องกันได้ง่ายกว่าอยู่ข้างฝั่งตะวันตก...”

ที่มา: สุจิตต์ วงษ์เทศ. (๒๕๕๕). กรุงเทพฯ มาจากไหน: กรุงเทพฯ:ดรีม แคทเชอร์ค.



นักเรียนประเมินผลงานตนเอง ดี พอใช้ ปรับปรุง

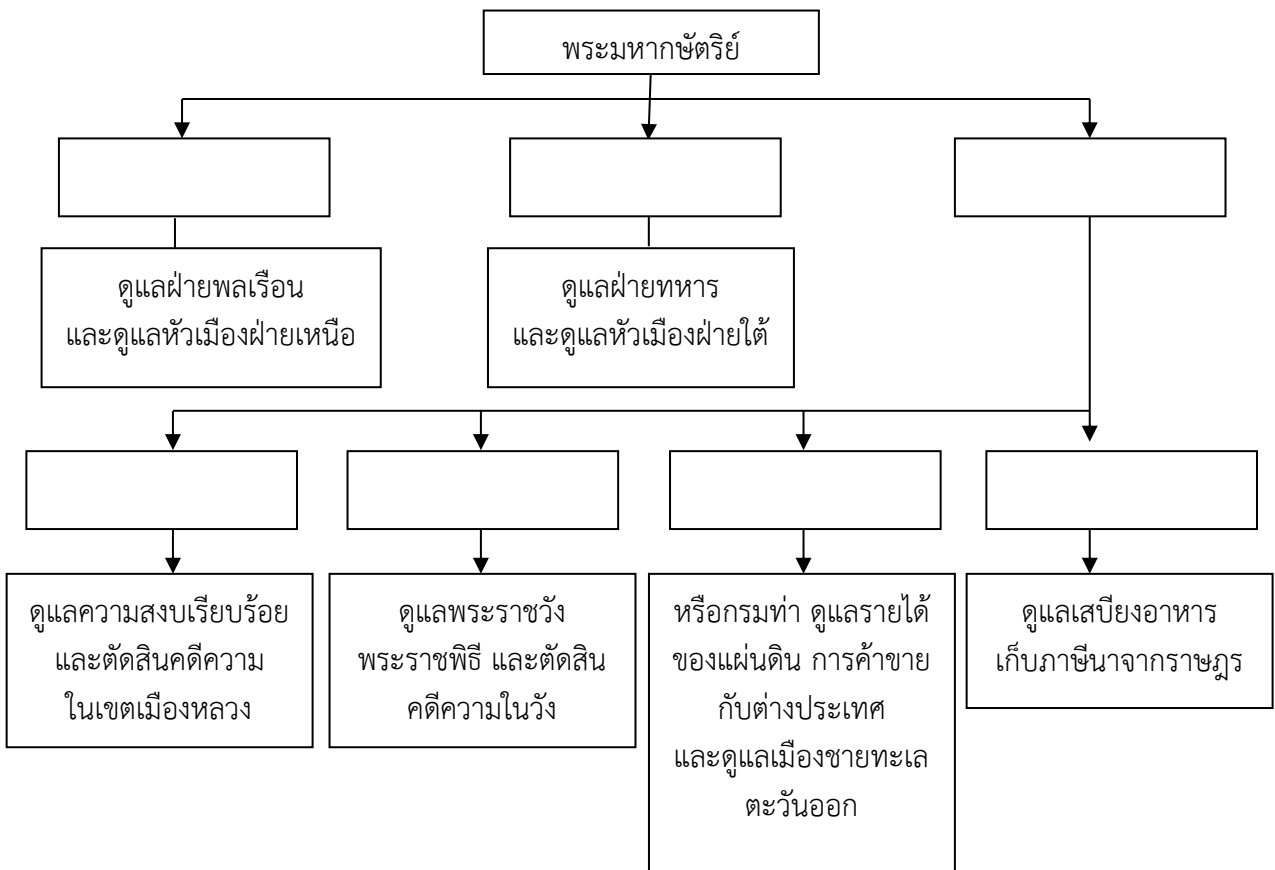
ครูประเมินผลงาน ดี พอใช้ ปรับปรุง

ใบงานที่ ๑.๒ เรื่อง การเมืองการปกครองสมัยรัตนโกสินทร์ ก่อนการปฏิรูป พ.ศ. ๒๔๓๕
 ชื่อ-สกุล..... ชั้น ม.๓/..... เลขที่.....

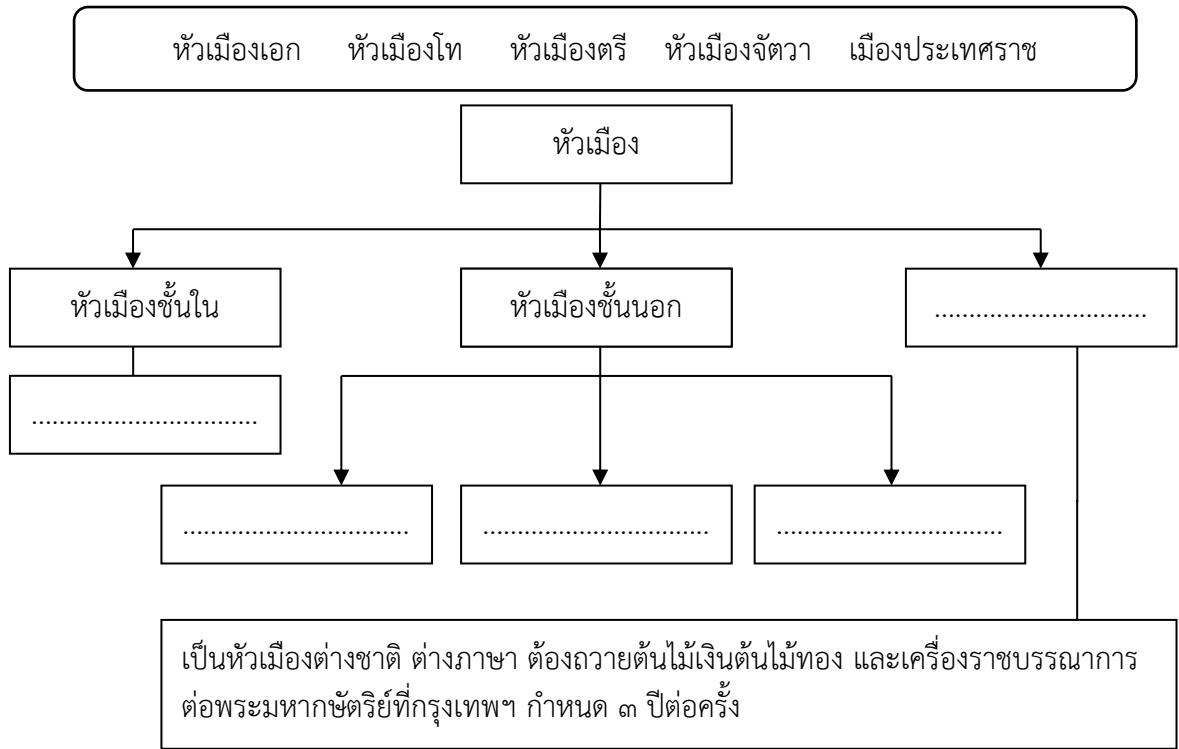
คำสั่ง ให้นักเรียนนำคำตอบที่กำหนดให้ต่อไปนี้ เติมลงในช่องว่างให้ถูกต้อง

กรมเมือง กรมวัง กรมคลัง กรมนา กรมกลาโหม กรมมหาดไทย จตุสดมภ์

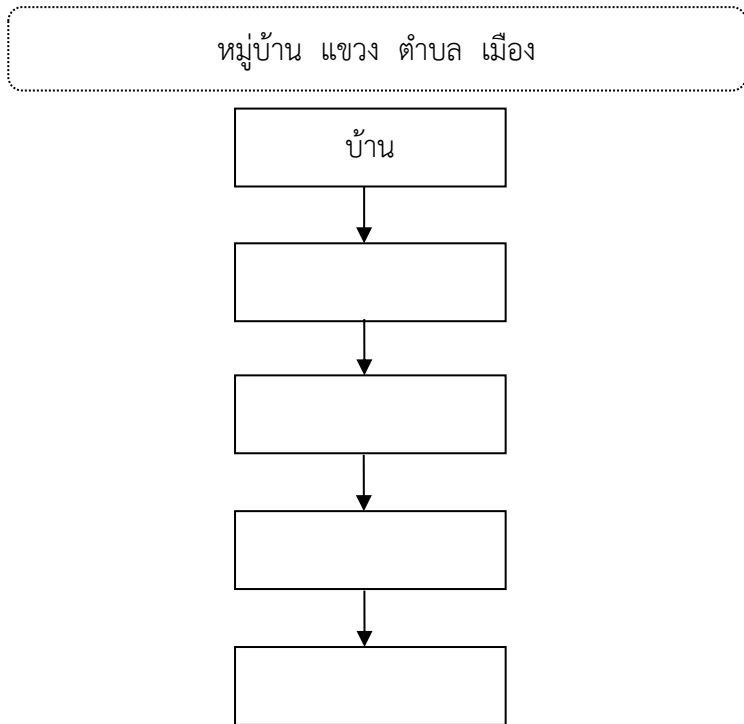
แผนผัง การเมืองการปกครองสมัยรัตนโกสินทร์ ก่อนการปฏิรูป พ.ศ. ๒๔๓๕ ในเขตราชธานี



แผนผังการเมืองการปกครองสมัยรัตนโกสินทร์ ก่อนการปฏิรูป พ.ศ. ๒๔๓๕ ในส่วนหัวเมือง



แผนผังการเมืองการปกครองสมัยรัตนโกสินทร์ก่อน การปฏิรูป พ.ศ. ๒๔๓๕ ในส่วนท้องถิ่น



ใบความรู้ เรื่อง การปฏิรูปการเมืองการปกครองในสมัยรัชกาลที่ ๕



พระบาทสมเด็จพระจุลจอมเกล้าเจ้าอยู่หัว(รัชกาลที่ ๕)

ที่มา: <https://www.pinterest.co.uk/pin/368098969533648862/?lp=true>

ในสมัยพระบาทสมเด็จพระจุลจอมเกล้าเจ้าอยู่หัว ชาติตะวันตกได้ขยายอิทธิพลมายังดินแดนแถบเอเชียตะวันออกเฉียงใต้เพื่อครอบครองเป็นอาณานิคมของตน เหตุผลประการหนึ่งที่ชาติเหล่านี้ใช้เป็นข้ออ้างในการเข้าครอบครอง คือ ประเทศในภูมิภาคนี้มีความล้าหลังอยู่มากจึงจะเข้ามาเพื่อสร้างความเจริญให้ ปรากฏว่า ประเทศเพื่อนบ้านรอบสยามต่างตกเป็นเมืองขึ้น ตั้งแต่สมัยรัชกาลที่ ๔ และรัชกาลต่อ ๆ มาจึงทรงพัฒนาประเทศในด้านต่าง ๆ ให้มีความเจริญก้าวหน้าทัดเทียมนานาอารยประเทศ เพื่อป้องกันมิให้ประเทศตะวันตกมีข้ออ้างในการครอบครองสยามเป็นอาณานิคม ดังนั้น ปัจจัยสำคัญที่ผลักดันให้เกิดการปฏิรูปการปกครอง คือ การคุกคามของจักรวรรดินิยมตะวันตก และความจำเป็นที่จะต้องปรับปรุงระบบการบริหารราชการที่ล้าสมัย และไม่มีประสิทธิภาพ

รูปแบบการปกครองในสมัยพระบาทสมเด็จพระจุลจอมเกล้าเจ้าอยู่หัวยังคงมีลักษณะเดียวกับการจัดการปกครองในสมัยรัชกาลที่ ๑-๓ ที่มีอัครมหาเสนาบดี๒ตำแหน่ง คือ สมุหพระกลาโหม และสมุหนายกและจตุสดมภ์ ๔ ตำแหน่ง ส่วนการเปลี่ยนแปลงรูปแบบการปกครอง ซึ่งเรียกกันว่า การปฏิรูปการปกครองนั้น มีเป็นครั้งแรกในรัชสมัยพระบาทสมเด็จพระจุลจอมเกล้าเจ้าอยู่หัว

๑. การปฏิรูปการปกครองในสมัยรัชกาลที่ ๕ แบ่งเป็น ๒ ระยะคือ

๑.๑ การปรับปรุงการปกครองประเทศในตอนต้นรัชกาล ทรงตั้งสภาที่ปรึกษาราชการแผ่นดิน หรือเรียกว่า “เคาน์ซิล ออฟ สเตท” (Council of State) และสภาที่ปรึกษาในพระองค์ หรือเรียกว่า “ปรีวี เคาน์ซิล” (Privy Council) สภาทั้งสองนี้มีหน้าที่ในการออกกฎหมายและยกเลิกกฎหมาย รวมทั้งยกเลิกประเพณีโบราณต่าง ๆ ที่เห็นว่าไม่เหมาะสมกับสภาพสังคมในสมัยนั้น ปรากฏว่าสภาทั้ง ๒ ดำเนินงานไปได้ไม่นาน ก็ต้องหยุดชะงักเพราะเกิดเหตุการณ์ร้ายแรงที่เรียกว่า “วิกฤตการณ์วังหน้า” ขึ้นในปลาย พ.ศ. ๒๔๑๗ แต่ก็สามารถยุติลงได้

๑.๒ การปฏิรูปการปกครองในช่วงหลัง รัชกาลที่ ๕ ทรงตระหนักถึงภัยอันตรายจากการแสวงหาอาณานิคมของประเทศมหาอำนาจตะวันตก และทรงเห็นว่าลักษณะการปกครองของไทยใช้มาแต่เดิมล้าสมัยไม่สอดคล้องกับความเจริญก้าวหน้าของบ้านเมือง ดังนั้นใน พ.ศ. ๒๔๓๐ ทรงเริ่มการปฏิรูปการปกครองแผนใหม่ตามแบบตะวันตก ได้แก่

๑) การปฏิรูปการปกครองส่วนกลาง มีการจัดแบ่งหน่วยงานการปกครองออกเป็น ๑๒ กรม ซึ่งต่อมาเปลี่ยนไปใช้คำว่า “กระทรวง” แทนโดยประกาศสถาปนากรมหรือกระทรวงต่าง ๆ ในวันที่ ๑ เมษายน พ.ศ.๒๔๓๕ และยังได้ประกาศตั้งเสนาบดีเจ้ากระทรวงต่าง ๆ ขึ้น ยุบตำแหน่งอัครมหาเสนาบดีและเสนาบดีจตุสดมภ์ทุกตำแหน่ง มีสิทธิเท่าเทียมกันในที่ประชุม ต่อจากนั้นได้ยุบกระทรวงและปรับปรุงเปลี่ยนแปลงเสียใหม่เหลือไว้เพียง ๑๐ กระทรวง คือ

๑. กระทรวงมหาดไทย	๒. กระทรวงกลาโหม
๓. กระทรวงการต่างประเทศ	๔. กระทรวงวัง
๕. กระทรวงเมือง (นครบาล)	๖. กระทรวงเกษตราธิการ
๗. กระทรวงพระคลังมหาสมบัติ	๘. กระทรวงยุติธรรม
๙. กระทรวงธรรมการ	๑๐. กระทรวงโยธาธิการ
๑๑. กระทรวงยุทธนาธิการ ต่อมาไปอยู่ กระทรวงกลาโหม เนื่องจากมีหน้าที่คล้ายคลึงกัน	๑๒. กระทรวงมรุธาธิการ ต่อมาไปอยู่กระทรวงวัง เนื่องจากมีหน้าที่คล้ายคลึงกัน

๒) การปฏิรูปการปกครองส่วนภูมิภาค ได้ยกเลิกการจัดเมืองเป็นชั้นเอก โท ตรี จัตวา เปลี่ยนเป็นการปกครองแบบเทศาภิบาล คือ รวมหัวเมืองหลายเมืองเข้าด้วยกันเป็นมณฑล ๆ หนึ่ง โดยมีข้าหลวงเทศาภิบาลเป็นผู้ปกครองมณฑล ขึ้นตรงต่อกระทรวงมหาดไทย การจัดตั้งมณฑลเทศาภิบาลนี้เป็นการรวมอำนาจการปกครองทั้งด้านการเมือง และเศรษฐกิจเข้าสู่ส่วนกลาง ทำให้การปกครองหัวเมืองเป็นแบบเดียวกันและมีประสิทธิภาพมากขึ้น

๓) การปรับปรุงการปกครองส่วนท้องถิ่น มีการแบ่งเขตการปกครองส่วนภูมิภาค ออกเป็นเมือง (จังหวัด) อำเภอ ตำบล และหมู่บ้าน ตามลำดับ และโปรดเกล้าฯ ให้จัดตั้งสุขาภิบาลกรุงเทพฯ เป็นครั้งแรก และสุขาภิบาลหัวเมืองแห่งแรก ที่ตำบลท่าฉลอม จังหวัดสมุทรสาคร โดยมีคณะกรรมการประกอบด้วย กำนัน ผู้ใหญ่บ้าน ทำหน้าที่บริหารงาน สุขาภิบาล มีรายได้จากภาษีโรงเรือนในท้องถิ่น

๒. ผลของการปฏิรูปการปกครองของรัชกาลที่ ๕

๑) ก่อให้เกิดความเป็นอันหนึ่งอันเดียวกันภายในราชอาณาจักร ซึ่งเป็นผลสืบเนื่องมาจากการปกครองส่วนภูมิภาคในรูปมณฑลเทศาภิบาล โดยมีศูนย์รวมอยู่ที่กรุงเทพมหานคร

๒) รัฐบาลไทยที่กรุงเทพฯ สามารถขยายอำนาจเข้าควบคุมพื้นที่ภายในราชอาณาจักรได้อย่างมีประสิทธิภาพมากยิ่งขึ้น ก่อให้เกิดความเป็นเอกภาพทางการเมือง ซึ่งเป็นปัจจัยสำคัญในการหยุดยั้งการคุกคามจากประเทศมหาอำนาจตะวันตกต่อประเทศไทย

๓) ทำให้กลุ่มผู้เสียผลประโยชน์จากการปฏิรูปการปกครอง พากันก่อปฏิกริยาต่อรัฐบาลที่กรุงเทพฯ ดังจะเห็นได้จากกรณีกบฏผู้มีบุญภาคอีสาน, ร.ศ.๑๒๑ กบฏเงี้ยวเมืองแพร่, ร.ศ.๑๒๑ กบฏแขกเจ็ดหัวเมืองร.ศ.๑๒๑ แต่รัฐบาลก็สามารถควบคุมสถานการณ์ไว้ได้

ต่อมาในสมัยรัชกาลที่ ๖ ได้มีการวางรากฐานประชาธิปไตยโดยใช้แบบแผนการปกครองตามอย่างสมัยรัชกาลที่ ๕ แล้วนำมาปรับปรุงใหม่ คือ ในส่วนกลาง ตั้งกระทรวงทหารเรือ กระทรวงพาณิชย์ ในส่วนภูมิภาค รวมมณฑลต่าง ๆ เข้าเป็นภาค มีอุปราชและสมุหเทศาภิบาลเป็นผู้ปกครอง กรุงเทพฯ ก็นับเป็น

มณฑลหนึ่งมีสมุหพระนครปกครองให้เรียกเมืองต่าง ๆ ว่าจังหวัด และพ.ศ.๒๔๖๑ ได้โปรดเกล้าฯ ให้สร้างเมืองจำลองขึ้นในบริเวณพระราชวังดุสิต ชื่อว่า “ดุสิตธานี” และจัดการปกครองเป็นแบบเทศบาล แบ่งเขตการปกครองออกเป็นอำเภอ ตำบล และหมู่บ้าน ตามกฎหมายลักษณะการปกครองท้องที่ มีรัฐธรรมนูญเป็นหลักในการปกครอง เรียกว่า “ธรรมนูญลักษณะการปกครองคณะนคราภิบาล (ดุสิตธานี) พุทธศักราช ๒๔๖๑” รัชกาลที่ ๖ ทรงมีพระราชประสงค์ที่จะทำการทดลองการปกครองในระบอบประชาธิปไตย โดยให้ข้าราชการบริหารได้เข้าใจเกี่ยวกับกระบวนการปกครองในระบอบนี้ นอกจากนี้พระองค์ยังทรงเปิดโอกาสให้ประชาชนได้แสดงความคิดเห็นโดยผ่านทางหนังสือและออกพระราชบัญญัติประถมศึกษาอีกด้วย

สมัยรัชกาลที่ ๗ (ก่อนเปลี่ยนแปลงการปกครอง) ทรงตระหนักถึงความปรารถนาของคนรุ่นใหม่ที่ได้รับการศึกษาจากต่างประเทศทางตะวันตกที่จะให้มีการปกครองแบบประชาธิปไตย และพระองค์เคยมีพระราชดำริที่จะพระราชทานรัฐธรรมนูญแก่ประชาชนอยู่แล้ว แต่พระบรมวงศานุวงศ์และข้าราชการชั้นผู้ใหญ่ได้ทัดทานไว้ว่ายังไม่ถึงเวลาอันควร เพราะราษฎรยังไม่เข้าใจระบอบการปกครองแบบประชาธิปไตยดีพอ อาจเกิดความเสียหายภายหลังได้ ขณะที่ยังรื้ออยู่นั้นก็มีคณะบุคคลคณะหนึ่งใช้ชื่อว่า "คณะราษฎร" ได้เข้ายึดอำนาจการปกครองเสียก่อน เมื่อเช้าตรู่ของวันที่ ๒๔ มิถุนายน พ.ศ.๒๔๗๕ ขณะที่รัชกาลที่ ๗ ประทับอยู่ที่พระราชวังไกลกังวล อำเภอหัวหิน จังหวัดประจวบคีรีขันธ์ ทำการเปลี่ยนแปลงการปกครองจากรบอบสมบูรณาญาสิทธิราชย์มาเป็นระบอบประชาธิปไตย

บัตรคำชื่อกระทรวงสมัยรัชกาลที่ 5 จำนวน 12 กระทรวง



กระทรวงมหาดไทย

กระทรวงกลาโหม

กระทรวงการต่างประเทศ

กระทรวงวัง

กระทรวงเมือง (นครบาล)

กระทรวงเกษตรราธิการ

กระทรวงพระคลังมหาสมบัติ

กระทรวงยุติธรรม

กระทรวงธรรมการ

กระทรวงโยธาธิการ

กระทรวงยุติธรรม

กระทรวงมุรธาธิการ

บัตรข้อความที่ให้ข้อมูลเกี่ยวกับบทบาทหน้าที่ของแต่ละกระทรวงจำนวน 12 บัตรข้อความ

มีอำนาจหน้าที่บังคับบัญชาหัวเมืองฝ่ายใต้ ตะวันออก ตะวันตกและประเทศราชมลายู ภายหลังเปลี่ยนเป็นดูแล กิจการทหารทั้งปวง
มีอำนาจหน้าที่บังคับบัญชาหัวเมืองฝ่ายเหนือ อีสาน และ ประเทศราชลาว ภายหลังเปลี่ยนเป็นดูแลการปกครอง ทั่วราชอาณาจักร
มีอำนาจหน้าที่ติดต่อกับต่างประเทศ
มีอำนาจหน้าที่ดูแลพระราชวังและกิจการเกี่ยวกับราชสำนัก และพระราชพิธีต่าง ๆ
มีอำนาจหน้าที่ดูแลการเก็บภาษีอากร และรายรับรายจ่าย ของแผ่นดิน
มีอำนาจหน้าที่ดูแลการเพาะปลูก การป่าไม้ การค้า และเหมืองแร่
มีอำนาจหน้าที่ดูแลกิจการตำรวจ ควบคุมบัญชีคน และดูแลเรื่องการราชทัณฑ์

มีอำนาจหน้าที่ดูแลศาลทั้งปวง

มีอำนาจหน้าที่ดูแลจัดการเกี่ยวกับทหารบกและทหารเรือ

มีอำนาจหน้าที่ดูแลเกี่ยวกับเรื่องศาสนา การศึกษา
การพยาบาล

มีอำนาจหน้าที่ดูแลจัดการเกี่ยวกับการก่อสร้าง ทำถนน
ขุดคลอง ตลอดจนการไปรษณีย์ โทรเลข และรถไฟ

มีอำนาจหน้าที่ดูแลเกี่ยวกับพระราชกำหนดกฎหมาย และ
หนังสือราชการ ภายหลังยุบไปรวมกับกระทรวงวัง