



ชุดกิจกรรมการเรียนรู้ (สำหรับนักเรียน)
กลุ่มบูรณาการ
หน่วยการเรียนรู้ที่ ๙ ถิ่นไทยวิไลศิลป์
ชั้นประถมศึกษาปีที่ ๔
(ฉบับปรับปรุง)

ชื่อ/สกุล

เลขที่.....โรงเรียน.....

หน่วยย่อยที่ ๑
ย้อนรอยไทย

แบบทดสอบก่อนเรียน

หน่วยที่ ๙ ถิ่นไทยวิไลศิลป์ หน่วยย่อยที่ ๑ ย้อนรอยไทย ชั้นประถมศึกษาปีที่ ๔

คำชี้แจง ให้นักเรียนเลือกคำตอบที่ถูกต้องที่สุดเพียงข้อเดียว ทำเครื่องหมาย X ลงใน
กระดาษคำตอบ

๑. ปี พ.ศ. ปัจจุบันอยู่ในช่วงพุทธศตวรรษใด
 - ก. พุทธศตวรรษที่ ๒๕
 - ข. พุทธศตวรรษที่ ๒๖
 - ค. พุทธศตวรรษที่ ๒๗
 - ง. พุทธศตวรรษที่ ๒๘

๒. ช่วงเวลาในข้อใด มีระยะเวลายาวนานที่สุด
 - ก. ๕๐ ปี
 - ข. ๑๐ ทศวรรษ
 - ค. ๑๕ ทศวรรษ
 - ง. ๑ สหัสวรรษ

๓. ถ้าปีนี้ตรงกับ พ.ศ. ๒๕๕๗ เมื่อ ๕๐ ปีที่แล้วเป็นพุทธศตวรรษใด
 - ก. พุทธศตวรรษที่ ๒๖
 - ข. พุทธศตวรรษที่ ๒๗
 - ค. พุทธศตวรรษที่ ๒๘
 - ง. พุทธศตวรรษที่ ๒๙

๔. ค.ศ. ๒๐๑๐ อยู่ในช่วงสหัสวรรษใดของ คริสต์ศตวรรษ
 - ก. สหัสวรรษที่ ๑
 - ข. สหัสวรรษที่ ๒
 - ค. สหัสวรรษที่ ๓
 - ง. สหัสวรรษที่ ๔

๕. ช่วงเวลาใดที่มากกว่าศตวรรษ
 - ก. ปี
 - ข. เดือน
 - ค. ทศวรรษ
 - ง. สหัสวรรษ

๖. ยุคสมัยทางประวัติศาสตร์ไทยเริ่มขึ้นเมื่อใด
- ก. พบเครื่องมือขวานหินขัด
 - ข. สถาปนากรุงสุโขทัยเป็นราชธานี
 - ค. พ่อขุนรามคำแหงประดิษฐ์อักษรไทย
 - ง. การบันทึกของพ่อค้านักเดินทางสำรวจชาวโรมัน
๗. การศึกษาหลักฐานทางประวัติศาสตร์ในภาคต่างๆ มีประโยชน์อย่างไร
- ก. รู้จักประวัติบุคคลสำคัญ
 - ข. ทำให้รักประเทศชาติมากขึ้น
 - ค. ใช้เป็นแบบอย่างในการดำเนินชีวิต
 - ง. เข้าใจวิถีการดำเนินชีวิตของมนุษย์ในอดีต
๘. ภาวิดาไปเที่ยวพิพิธภัณฑ์ ได้ชมศิลาจารึก เครื่องปั้นดินเผา พระราชพงศาวดาร ลูกปัดหิน จากข้อความ ข้อใดเป็นหลักฐานที่เป็นลายลักษณ์อักษรทั้งหมด
- ก. ศิลาจารึก
 - ข. เครื่องปั้นดินเผา
 - ค. ลูกปัดหินและเครื่องปั้นดินเผา
 - ง. ศิลาจารึกและพระราชพงศาวดาร
๙. การศึกษาเกี่ยวกับหลักฐานทางประวัติศาสตร์ มีประโยชน์อย่างไร
- ก. ทำให้ทราบความคิดของคนในอดีต
 - ข. เพื่อศึกษาเกี่ยวกับเทคโนโลยีในอดีต
 - ค. เพื่อนำมาพัฒนาความเป็นอยู่ในปัจจุบัน
 - ง. ทำให้ทราบการดำเนินชีวิตของคนในอดีต
๑๐. หลักฐานทางประวัติศาสตร์ในข้อใด ที่แสดงถึงการนับถือศาสนาได้ดีที่สุด
- ก. พระพุทธรูป
 - ข. ภาชนะดินเผา
 - ค. กำไลสำริด
 - ง. เปลือกหอย



ใบงานที่ ๐๑

คำชี้แจง ให้นักเรียนวาดภาพเหตุการณ์ที่ประทับใจที่นักเรียนเคยปฏิบัติ
และเขียนบรรยายใต้ภาพตามหัวข้อที่กำหนดให้

เหตุการณ์ประทับใจ คือ

.....

.....

.....

.....

ประทับใจ เพราะ

.....

.....

.....

.....

ชื่อ-สกุล.....เลขที่.....ชั้น.....



ใบงานที่ ๐๒

คำชี้แจง ให้นักเรียนเขียนอธิบายความหมายของข้อความที่กำหนดให้ถูกต้อง

๑. ในช่วง **สองทศวรรษ** ที่ผ่านมา บ้านเมืองของเรามีการเปลี่ยนแปลงไปอย่างมาก

.....

.....

.....

๒. ปัจจุบันโลกเข้าสู่ **พุทธศตวรรษที่ ๒๖** แล้ว

.....

.....

.....

๓. คริสต์สหัสวรรษปัจจุบัน คือ **คริสต์สหัสวรรษที่ ๓**

.....

.....

.....

๔. กรุงศรีอยุธยาเป็นราชธานีอันยิ่งใหญ่ของไทยมากกว่า **๔ ศตวรรษ**

.....

.....

.....

๕. ร่วมเปิดประวัติศาสตร์โบราณวัตถุที่มีอายุกว่า **๑๐ ทศวรรษ**

.....

.....

.....

กลุ่มที่.....สมาชิก ๑.

๒.

๓.

๔.

๕.

ใบความรู้สำหรับนักเรียน

การนับช่วงเวลาเป็น ทศวรรษ ศตวรรษ และสหัสวรรษ

ทศวรรษ หมายถึง ช่วงเวลาเป็น ๑๐ ปี การนับทศวรรษมักใช้กับปีคริสต์ศักราช (นับปีตั้งแต่พระเยซูประสูติ) โดยนับปีที่ขึ้นด้วยเลข ๐ เป็นปีแรกของทศวรรษ แล้วนับต่อไปจนสิ้นสุดที่เลข ๙

การใช้ ทศวรรษ เช่น ร่วมเปิดชีวิต ปู่เย็น...เฒ่าใจทรชนงวัยกว่า ๑๐ ทศวรรษ
หมายความว่า ร่วมเปิดชีวิต ปู่เย็น...เฒ่าใจทรชนงวัยกว่า ๑๐๐ ปี

ศตวรรษ หมายถึง ช่วงเวลาเป็น ๑๐๐ ปี การนับศตวรรษเริ่มนับปีที่ขึ้นต้นด้วยเลข ๑ เป็นปีแรกของศตวรรษแล้วนับต่อไปจนสิ้นสุดที่เลข ๑๐๐

- **พุทธศตวรรษ** นับปีที่พระพุทธเจ้าปรินิพพานไปแล้ว ๑ ปี เป็นปีที่ ๑ ไปจนถึง ๑๐๐ ปี เป็นพุทธศตวรรษที่ ๑ **ตัวอย่างเช่น** ปัจจุบันเป็นพุทธศตวรรษที่ ๒๖ หมายถึง ช่วงเวลาดังแต่ พ.ศ. ๒๕๐๑ ถึง พ.ศ. ๒๖๐๐

- **คริสต์ศตวรรษ** นับจากปีที่พระเยซูประสูติ เป็นปีที่ ๑ ไปจนถึงปีที่ ๑๐๐ เป็นคริสต์ศตวรรษที่ ๑ **ตัวอย่างเช่น** ปัจจุบันเป็นคริสต์ศตวรรษที่ ๒๑ หมายถึง ช่วงเวลาดังแต่ ค.ศ. ๒๐๐๑ ถึง ค.ศ. ๒๑๐๐

สหัสวรรษ หมายถึง ช่วงเวลาเป็น ๑,๐๐๐ ปี การนับศตวรรษเริ่มนับปีที่ขึ้นต้นด้วยเลข ๑ เป็นปีแรกของศตวรรษแล้วนับต่อไปจนสิ้นสุดที่เลข ๑๐๐

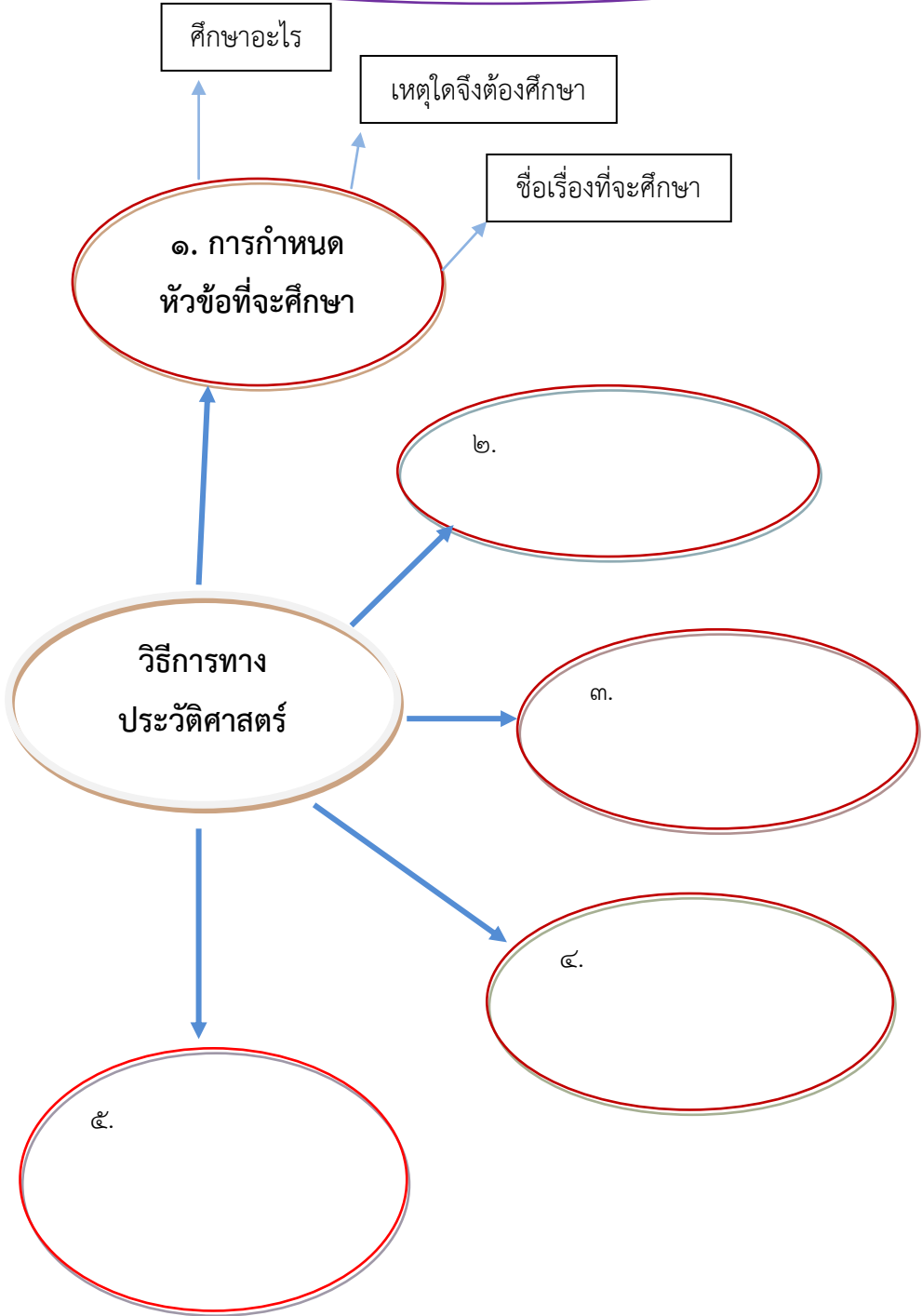
- **พุทธสหัสวรรษ** นับปีที่พระพุทธเจ้าปรินิพพานไปแล้ว ๑ ปี เป็นปีที่ ๑ ไปจนถึง ๑,๐๐๐ ปี เป็นพุทธสหัสวรรษที่ ๑ **ตัวอย่างเช่น** ปัจจุบันเป็นพุทธสหัสวรรษที่ ๓ หมายถึง ช่วงเวลาดังแต่ พ.ศ. ๒๕๐๑ ถึง พ.ศ. ๓๐๐๐

- **คริสต์สหัสวรรษ** นับจากปีที่พระเยซูประสูติ เป็นปีที่ ๑ ไปจนถึงปีที่ ๑,๐๐๐ เป็นคริสต์สหัสวรรษที่ ๑ **ตัวอย่างเช่น** ปัจจุบันเป็นคริสต์ศตวรรษที่ ๓ หมายถึง ช่วงเวลาดังแต่ ค.ศ. ๒๐๐๑ ถึง ค.ศ. ๓๐๐๐

ใบงานที่ ๐๑



จากการศึกษานักเรียนคิดว่าวิธีการทางประวัติศาสตร์ มีขั้นตอนอย่างไรบ้าง

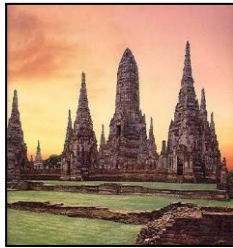


กลุ่มที่.....สมาชิกกลุ่ม.....

ใบงานที่ ๐๒

คำชี้แจง ให้นักเรียนใช้คำหรือประโยคที่กำหนดให้เขียนได้ภาพเพื่อจำแนกหลักฐานทางประวัติศาสตร์

หลักฐานขั้นต้น	หลักฐานขั้นรอง
หลักฐานเป็นลายลักษณ์อักษร	หลักฐานไม่เป็นลายลักษณ์อักษร



๑.....



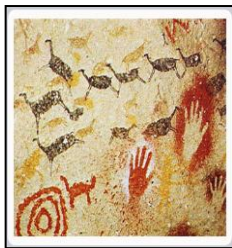
๒.....



๓.....



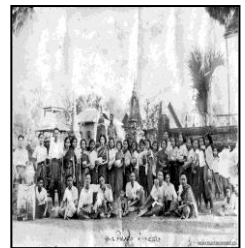
๔.....



๕.....



๖.....



๗.....



๘.....



๙.....

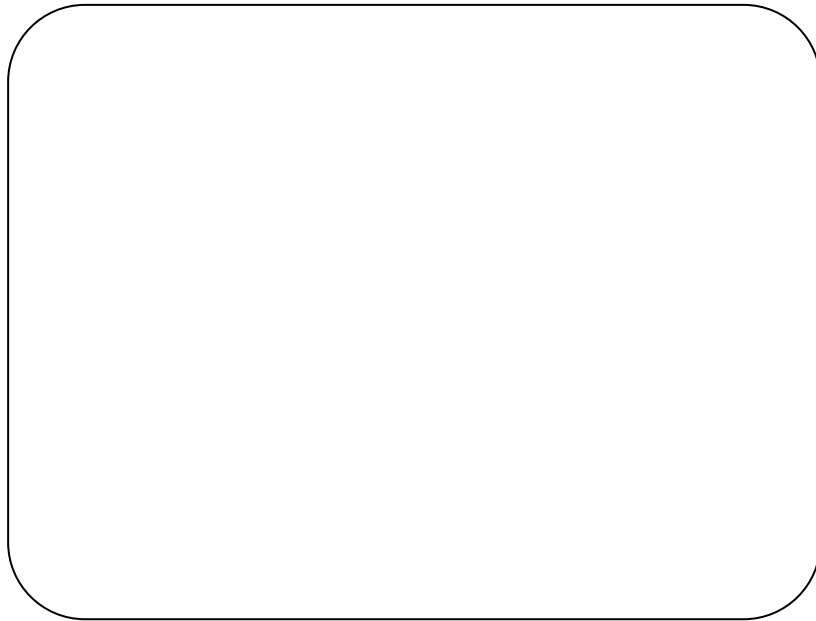


๑๐.....

ชื่อ-สกุล.....เลขที่.....ชั้น.....

ใบบงานที่ ๐๓

คำชี้แจง ให้นักเรียนศึกษาข้อมูลประวัติความเป็นมาของท้องถิ่น โดยบันทึกข้อมูลตามหัวข้อ
พร้อมภาพประกอบ



๑. แหล่งข้อมูลที่ศึกษา คือ

๒. สถานที่ตั้ง / ที่อยู่ ของแหล่งข้อมูล

.....
.....

๓. รายละเอียดและความสำคัญของข้อมูล คือ

.....
.....
.....
.....
.....
.....

กลุ่มที่.....สมาชิกกลุ่ม.....
.....

ใบความรู้สำหรับนักเรียน

การศึกษาประวัติศาสตร์โดยใช้วิธีการทางประวัติศาสตร์

การศึกษาประวัติศาสตร์เป็นการศึกษาเหตุการณ์ในอดีต สามารถศึกษาได้ตามขั้นตอน ดังนี้

๕. การนำเสนอ คือ การนำเรื่องที่ได้มาเรียบเรียงเพื่อนำเสนอในรูปแบบต่าง ๆ

๔. การสรุปความรู้ คือ การนำข้อมูลผ่านการตรวจสอบแล้วมาทำการศึกษาเนื้อหา และสรุปข้อมูลที่รวบรวมได้

๓. การตรวจสอบข้อมูลและหลักฐาน คือ การประเมินความน่าเชื่อถือและความถูกต้องของข้อมูลและหลักฐานที่รวบรวมได้

๒. การรวบรวมข้อมูลและหลักฐาน คือ การรวบรวมข้อมูลเกี่ยวกับเรื่องที่จะศึกษาจากแหล่งข้อมูล และหลักฐานประเภทต่าง ๆ

๑. การกำหนดหัวเรื่องที่จะศึกษา คือ การกำหนดคำถามหรือหัวข้อที่น่าสนใจที่ต้องการศึกษาค้นคว้าหาคำตอบ

หลักฐานทางประวัติศาสตร์ หมายถึง ร่องรอยที่เกิดขึ้นในอดีต ซึ่งสามารถนำมาใช้เพื่อเป็นข้อมูลในการศึกษาเรื่องราวในอดีต ซึ่งจะมีทั้ง**หลักฐานที่เป็นลายลักษณ์อักษร** ได้แก่ จารึก พงศาวดาร ตำนานหรือเอกสารที่บันทึกในลักษณะต่าง ๆ **หลักฐานที่ไม่เป็นลายลักษณ์อักษร** ได้แก่ สถานที่สำคัญ โบราณวัตถุ เครื่องมือเครื่องใช้ อนุสาวรีย์ต่าง ๆ ภาพวาด ภาพถ่าย ภาพยนตร์ การแสดงพื้นบ้าน เพลงพื้นบ้าน คำบอกเล่า ซึ่งสามารถแยกประเภทโดยคำนึงถึงความน่าเชื่อถือของหลักฐาน อาจจำแนกได้ ๒ ประเภท คือ **หลักฐานชั้นต้น** และ**หลักฐานชั้นรอง**

หลักฐานชั้นต้น หมายถึง หลักฐานที่เกิดขึ้นในช่วงที่เกิดเหตุการณ์นั้น หรือ หลักฐานที่ได้จากการบันทึก หรือจากคำบอกเล่าของผู้ที่มีส่วนร่วมเหตุการณ์ด้วยตนเอง หลักฐานชั้นต้นมีประโยชน์ที่ทำให้ทราบข้อเท็จจริงที่น่าเชื่อถือ

หลักฐานชั้นรอง หมายถึง หลักฐานที่สร้างขึ้นโดยผู้ที่ไม่ได้พบเห็นเหตุการณ์โดยตรง หลักฐานชั้นรองเป็นข้อมูลประกอบที่ทำให้เข้าใจเหตุการณ์ได้ดีขึ้น

ใบความรู้สำหรับนักเรียน

หลักฐานชั้นต้นที่เป็นลายลักษณ์อักษร

จารึก กฎหมาย ตำรายาแผนโบราณ
ตำราดุฤกษ์ยาม คัมภีร์พระพุทธศาสนา
เอกสารพื้นบ้าน

หลักฐานชั้นต้นที่ไม่เป็นลายลักษณ์อักษร

เรื่องเล่าหรือตำนาน ภาษาถิ่น
เพลงพื้นบ้าน โบราณวัตถุ
โบราณสถาน

ตัวอย่างหลักฐานทางประวัติศาสตร์

หลักฐานชั้นรองที่เป็นลายลักษณ์อักษร

รายงานการศึกษาประวัติศาสตร์
หนังสือราชการ
หนังสือประกาศของทางราชการ
บันทึกการรายงานข่าว
หนังสือประวัติความเป็นมาของท้องถิ่น

หลักฐานชั้นรองที่ไม่เป็นลายลักษณ์อักษร

คำบอกเล่าของชาวบ้าน
ภาพถ่ายในอดีต
สถานที่สำคัญในท้องถิ่น

เกมปฏิบัติตามคำสั่ง

ขั้นตอนการจัดกิจกรรม

๑. ครูอธิบายขั้นตอนการเล่น ดังนี้

๑.๑ ครูกล่าวคำต่อไปนี้ให้นักเรียนปฏิบัติอย่างรวดเร็ว

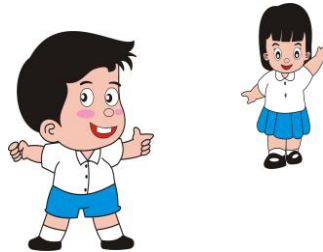
๑.๑.๑ ครูกล่าวคำว่า “ทศวรรษ” ให้นักเรียนพูดว่า “ทีละสิบ” แล้วปรบมือสองครั้ง
“ทีละสิบ” แล้วปรบมือสองครั้ง พูดว่า “ทีละสิบ ไชโยไชโย”

๑.๑.๒ ครูกล่าวคำว่า “ศตวรรษ” ให้นักเรียนพูดว่า “ทีละร้อย” แล้วปรบมือสองครั้ง
“ทีละร้อย” แล้วปรบมือสองครั้ง พูดว่า “ทีละร้อย ไชโยไชโย”

๑.๑.๓ ครูกล่าวคำว่า “สหัสวรรษ” ให้นักเรียนพูดว่า “ทีละพัน” แล้วปรบมือสองครั้ง
“ทีละพัน” แล้วปรบมือสองครั้ง พูดว่า “ทีละพัน ไชโยไชโย”

๑.๑.๔ ครูออกคำสั่ง “กล่าวคำ” สลับไปมา

๒. นักเรียนคนใดปฏิบัติไม่ถูกให้เป็นผู้สังเกตเพื่อน ๆ คนอื่น (เกมนี้ไม่มีการตัดสินแพ้ชนะ เมื่อเล่นพอสมควรแล้ว ครูชมเชยนักเรียนที่สามารถปฏิบัติตามคำสั่งได้ถูกต้องที่สุด)





ใบงานที่ ๐๑

คำชี้แจง ให้นักเรียนนำข้อมูลจากการบันทึกการสืบค้นข้อมูลประวัติความเป็นมาของโรงเรียนหรือ
ท้องถิ่นของสมาชิกกลุ่มทุกคน มาเรียบเรียงนำเสนอเป็นหนังสือภาพ โดยต้องมีองค์ประกอบ
ต่อไปนี้

๑. ชื่อเรื่อง ให้ใช้ ท้องถิ่นของเรา เช่น ท้องถิ่นของเรา "ประวัติความเป็นมา"
ท้องถิ่นของเรา "บุคคลสำคัญ" ท้องถิ่นของเรา "สถานที่สำคัญ" ฯลฯ
๒. เนื้อหา (ภาพประกอบคำบรรยาย)
๓. แหล่งอ้างอิง
๔. คณะผู้จัดทำ

ใบความรู้สำหรับนักเรียน

การนำเสนอข้อมูลที่ได้จากการศึกษาประวัติท้องถิ่น

การนำเสนอข้อมูลที่ได้ศึกษาประวัติความเป็นมาของท้องถิ่น เป็นขั้นตอนสุดท้ายของการศึกษาเรื่องราวที่นักเรียนสนใจ การนำเสนอข้อมูลอาจทำได้หลายอย่าง เช่น

๑. การเล่าเรื่อง เป็นการบอกผลของการศึกษาด้วยคำพูด โดยกล่าวนำถึงประเด็นปัญหาที่สนใจศึกษา แล้วจึงเสนอเรื่องราวหรือเหตุการณ์ที่ทำให้การศึกษาค้นคว้า

๒. การเขียนรายงาน โดยทั่วไปการเขียนรายงานเริ่มต้นด้วยการเขียนคำนำ แล้วจึงเขียนเนื้อหาสาระให้สอดคล้อง มีความสัมพันธ์กัน และเขียนสรุปในตอนสุดท้าย จากนั้นอ่านทบทวนสำนวนภาษาและตรวจดูตัวสะกดแล้วแก้ไขให้ถูกต้องเหมาะสม

๓. การจัดนิทรรศการ การจัดนิทรรศการ ให้น่าสนใจ ควรเสนอเนื้อหาด้วยภาพ แผนที่ ของจริง และสถิติต่าง ๆ โดยเขียนคำอธิบายหรือมีการบรรยายประกอบ การจัดนิทรรศการให้สั้นแต่ได้ใจความ

๔. การนำเสนอในรูปแบบของการใช้โปรแกรมคอมพิวเตอร์ต่าง ๆ ซึ่งในปัจจุบันนี้มีการใช้กันอย่างแพร่หลาย จะเป็นการนำเสนอโดยใช้ภาพประกอบคำบรรยาย หรือในลักษณะของวีดิทัศน์ เช่น E-book, PowerPoint เป็นต้น



ใบงานที่ ๐๑

คำชี้แจง ให้นักเรียนแต่ละกลุ่มนำเสนอหนังสือภาพประวัติท้องถิ่นหน้าชั้นเรียน โดยสมาชิกทุกคนมีส่วนร่วมในการนำเสนอหน้าชั้นเรียน

สมาชิกกลุ่ม

ชื่อ-สกุล.....เลขที่.....ชั้น.....

ชื่อ-สกุล.....เลขที่.....ชั้น.....

ชื่อ-สกุล.....เลขที่.....ชั้น.....

ชื่อ-สกุล.....เลขที่.....ชั้น.....



ใบงานที่ ๐๒

คำชี้แจง นักเรียนแต่ละกลุ่มประเมินการนำเสนอผลงานหน้าชั้นเรียน

แบบประเมินการนำเสนอผลงานหน้าชั้น

กลุ่ม	รายการประเมิน							ผลการประเมิน	
	พูดเสียงดังฟังชัด	นำเสนอเนื้อเรื่องน่าสนใจ	ลำดับใจความเหมาะสม	ใช้คำได้เหมาะสมกับเนื้อเรื่อง	แสดงท่าทางและน้ำเสียงประกอบการรายงานได้อย่างเหมาะสมกับเรื่อง	สามารถแก้ปัญหาและจุดใจให้ผู้ฟังคอยตามได้	รวมคะแนน	ผ่าน	ไม่ผ่าน
คะแนน	๑๕	๑๕	๑๕	๑๕	๑๕	๑๕	๓๐		
๑									
๒									
๓									
๔									
๕									

เกณฑ์การประเมิน

ได้คะแนนร้อยละ ๖๐ ขึ้นไปถือว่าผ่าน หรืออาจใช้เกณฑ์เป็นระดับคุณภาพ ๔, ๓, ๒, ๑ ดังนี้

ระดับ ๔	ดีมาก	คะแนน ๒๓-๓๐	คะแนน
ระดับ ๓	ดี	คะแนน ๑๖-๒๒	คะแนน
ระดับ ๒	พอใช้	คะแนน ๙-๑๕	คะแนน
ระดับ ๑	ปรับปรุง	คะแนน ๐-๘	คะแนน

ใบความรู้สำหรับนักเรียน

การพูดนำเสนอรายงาน/ผลงานหน้าชั้น

การพูด คือ ทักษะการสื่อสารที่จำเป็นต้องใช้ในชีวิตประจำวัน บ่อยครั้งที่เราอาจจะต้องนำเสนอรายงานหน้าชั้นเรียน หรือต้องพูดในที่สาธารณะเพื่อชักจูง รมรงค์ โน้มน้าวใจ หรือประชาสัมพันธ์กิจกรรมให้คนอื่น ๆ ฟังความสำเร็จในการพูดเพื่อนำเสนออยู่ที่ความสามารถในการสร้างปฏิสัมพันธ์ระหว่างผู้นำเสนอกับผู้ฟัง ซึ่งมีองค์ประกอบด้วยกัน ๓ มิติหลักๆ คือ

๑. **ผู้นำเสนอ** ต้องสร้างก็คือความน่าเชื่อถือ ซึ่งเกิดจากการที่ผู้พูดแสดงตนเป็นผู้มีความรู้ดี มีความตั้งใจดี และแสดงอุปนิสัยที่ดี การสร้างอารมณ์ร่วมให้เกิดขึ้นกับผู้ฟัง และความมีเหตุผลด้วยหลักฐานที่ดีในการสนับสนุน **มารยาทของการพูด** ควรปฏิบัติ ดังนี้

- ใช้น้ำเสียงนุ่มนวล และไม่พูดจากระโชกโฮกฮาก
- ใช้ถ้อยคำสุภาพไพเราะ และเหมาะสมแก่กาลเทศะ
- กล่าวคำขอโทษเมื่อพูดผิด กล่าวคำขอบคุณเมื่อได้รับการยกย่องชมเชย

และควรพูดอย่างจริงใจ

- ไม่แสดงกิริยาที่ไม่เหมาะสม เช่น แลบลิ้น หาว เป็นต้น
- ไม่ควรพูดอยู่ฝ่ายเดียว ควรเปิดโอกาสให้ผู้สนทนาได้พูดหรือแสดงความคิดเห็นบ้าง

ตามความเหมาะสม

- การพูดอธิบาย ควรพูดเรียงลำดับให้ถูกต้องชัดเจน
- ใช้คำลงท้ายให้เหมาะสมแก่ผู้ที่พูดด้วย

๒. **ผู้ฟัง** ทักษะสื่อสารที่สำคัญทักษะหนึ่ง ในชีวิตของเราจะต้องฟังสิ่งต่างๆ มากมาย เช่น ฟังคนพูด ฟังข่าว ฟังคุณครูสอน ฟังเพลง ตลอดจนฟังเสียงสิ่งต่างๆ รอบตัว การฟังสิ่งต่างๆ ผู้ฟังจะได้รับความรู้ ความเพลิดเพลิน แต่ผู้ฟังควรแยกให้ได้ว่า สิ่งที่ฟังนั้น สิ่งใดดี สิ่งใดไม่ดี แล้วนำความรู้ที่ได้จากการฟังไปใช้ประโยชน์ในชีวิตประจำวันหรือใช้ในการเรียน **มารยาทของการฟัง** ควรปฏิบัติ ดังนี้

- ตั้งใจฟัง สบตาผู้พูด
- ไม่คุยหรือเล่นในขณะฟัง
- หากมีข้อสงสัย ควรถามเมื่อผู้พูดอนุญาตให้ถาม
- ไม่ส่งเสียงดังรบกวน หรือทำความรำคาญให้แก่ผู้อื่น
- ไม่แสดงกิริยาที่ไม่เหมาะสม เช่น โห่ เป่าปาก ฯลฯ

แบบทดสอบหลังเรียน

หน่วยที่ ๙ ถิ่นไทยวิไลศิลป์ หน่วยย่อยที่ ๑ ย้อนรอยไทย ชั้นประถมศึกษาปีที่ ๔

คำชี้แจง ให้นักเรียนเลือกคำตอบที่ถูกต้องที่สุดเพียงข้อเดียว ทำเครื่องหมาย X ลงใน
กระดาษคำตอบ

๑. ปี พ.ศ. ปัจจุบันอยู่ในช่วงพุทธศตวรรษใด
 - ก. พุทธศตวรรษที่ ๒๕
 - ข. พุทธศตวรรษที่ ๒๖
 - ค. พุทธศตวรรษที่ ๒๗
 - ง. พุทธศตวรรษที่ ๒๘

๒. ช่วงเวลาในข้อใด มีระยะเวลายาวนานที่สุด
 - ก. ๕๐ ปี
 - ข. ๑๐ ทศวรรษ
 - ค. ๑๕ ทศวรรษ
 - ง. ๑ สหัสวรรษ

๓. ถ้าปีนี้ตรงกับ พ.ศ. ๒๕๕๗ เมื่อ ๕๐ ปีที่แล้วเป็นพุทธศตวรรษใด
 - ก. พุทธศตวรรษที่ ๒๖
 - ข. พุทธศตวรรษที่ ๒๗
 - ค. พุทธศตวรรษที่ ๒๘
 - ง. พุทธศตวรรษที่ ๒๙

๔. ค.ศ. ๒๐๑๐ อยู่ในช่วงสหัสวรรษใดของ คริสต์ศตวรรษ
 - ก. สหัสวรรษที่ ๑
 - ข. สหัสวรรษที่ ๒
 - ค. สหัสวรรษที่ ๓
 - ง. สหัสวรรษที่ ๔

๕. ช่วงเวลาใดที่มากกว่าศตวรรษ
 - ก. ปี
 - ข. เดือน
 - ค. ทศวรรษ
 - ง. สหัสวรรษ

๖. ยุคสมัยทางประวัติศาสตร์ไทยเริ่มขึ้นเมื่อใด
- ก. พบเครื่องมือขวานหินขัด
 - ข. สถาปนากรุงสุโขทัยเป็นราชธานี
 - ค. พ่อขุนรามคำแหงประดิษฐ์อักษรไทย
 - ง. การบันทึกของพ่อค้านักเดินทางสำรวจชาวโรมัน
๗. การศึกษาหลักฐานทางประวัติศาสตร์ในภาคต่างๆ มีประโยชน์อย่างไร
- ก. รู้จักประวัติบุคคลสำคัญ
 - ข. ทำให้รักประเทศชาติมากขึ้น
 - ค. ใช้เป็นแบบอย่างในการดำเนินชีวิต
 - ง. เข้าใจวิถีการดำเนินชีวิตของมนุษย์ในอดีต
๘. ภาวิตาไปเที่ยวพิพิธภัณฑ์ ได้ชมศิลาจารึก เครื่องปั้นดินเผา พระราชพงศาวดาร ลูกปัดหิน จากข้อความ ข้อใดเป็นหลักฐานที่เป็นลายลักษณ์อักษรทั้งหมด
- ก. ศิลาจารึก
 - ข. เครื่องปั้นดินเผา
 - ค. ลูกปัดหิน เครื่องปั้นดินเผา
 - ง. ศิลาจารึก พระราชพงศาวดาร
๙. การศึกษาเกี่ยวกับหลักฐานทางประวัติศาสตร์ มีประโยชน์อย่างไร
- ก. ทำให้ทราบความคิดของคนในอดีต
 - ข. เพื่อศึกษาเกี่ยวกับเทคโนโลยีในอดีต
 - ค. เพื่อนำมาพัฒนาความเป็นอยู่ในปัจจุบัน
 - ง. ทำให้ทราบการดำเนินชีวิตของคนในอดีต
๑๐. หลักฐานทางประวัติศาสตร์ในข้อใด ที่แสดงถึงการนับถือศาสนาได้ดีที่สุด
- ก. พระพุทธรูป
 - ข. ภาชนะดินเผา
 - ค. กำไลสำริด
 - ง. เปลือกหอย

หน่วยย่อยที่ ๒
ภูมิใจในท้องถิ่น

แบบทดสอบก่อนเรียน

หน่วยที่ ๙ ถิ่นไทยวิถีศิลป์ หน่วยย่อยที่ ๒ ภูมิใจในท้องถิ่น ชั้นประถมศึกษาปีที่ ๔

คำชี้แจง ให้นักเรียนเลือกคำตอบที่ถูกต้องที่สุดเพียงข้อเดียว ทำเครื่องหมาย X ลงใน
กระดาษคำตอบ

๑. มนุษย์ในยุคใดที่มีการดำรงชีวิตอยู่กับธรรมชาติ ลำสัตว์ หาของป่าเป็นอาหาร

ก. ยุคหิน	ข. ยุคโลหะ
ค. ยุคประวัติศาสตร์	ง. ยุคก่อนประวัติศาสตร์
๒. กิจกรรมในข้อใด ที่มนุษย์ยุคประวัติศาสตร์ปฏิบัติ

ก. เครื่องประดับโครงกระดูก	ข. เครื่องมือเครื่องใช้ที่ทำด้วยโลหะ
ค. ประดิษฐ์อักษรขึ้นใช้	ง. เครื่องปั้นดินเผา
๓. คนไทยรู้จักวิธีการเพาะปลูก เลี้ยงสัตว์ ในสมัยใด

ก. ยุคก่อนประวัติศาสตร์	ข. ยุคประวัติศาสตร์
ค. ยุคหินเก่า	ง. ยุคโลหะ
๔. มนุษย์รู้จักทำหินลับมีดขึ้นใช้ในยุคใด

ก. ยุคโลหะ	ข. ยุคหินเก่า
ค. ยุคหินกลาง	ง. ยุคหินใหม่
๕. เหยี่ยวเงินในสมัยพูนัน ขุดพบที่ใด

ก. จังหวัดสุพรรณบุรี	ข. จังหวัดสุโขทัย
ค. จังหวัดนครปฐม	ง. จังหวัดลำพูน
๖. พระปราสาทสามยอด จังหวัดลพบุรี ได้รับอิทธิพลการสร้างมาจากที่ใด

ก. อาณาจักรทวารวดี	ข. อาณาจักรศรีอยุธยา
ค. อาณาจักรขอม	ง. อาณาจักรล้านนา
๗. เมืองโบราณทางภาคกลางคือ ข้อใด

ก. เมืองคูบัว	ข. เมืองเชียงแสน
ค. เมืองคลองท่อม	ง. เมืองศรีอยุธยา
๘. พระธรรมจักรศิลาที่กวางหมอบ เป็นหลักฐานที่แสดงถึงความเจริญของแคว้นใด และค้นพบที่ใด

ก. แคว้นศรีวิชัย จังหวัดนครศรีธรรมราช	ข. แคว้นโคตรบูร จังหวัดนครพนม
ค. แคว้นละโว้ จังหวัดลพบุรี	ง. แคว้นทวารวดี จังหวัดนครปฐม

๙. แคว้นโคตรบูร คือข้อใด

- ก. การรวมตัวของเมืองทางตอนใต้
- ข. การรวมตัวของเมืองในบริเวณลุ่มน้ำปัดตานี
- ค. การรวมตัวของเมืองบริเวณสองฝั่งแม่น้ำโขงตอนกลาง
- ง. การรวมตัวของเมืองที่ตั้งอยู่บริเวณลุ่มน้ำเจ้าพระยาตอนล่าง

๑๐. ข้อใด คือหลักฐานที่พบที่ ผาแต้ม จังหวัดอุบลราชธานี

- ก. กำไรสำริด
- ข. ภาพเขียนสี
- ค. ขวานหินขัด
- ง. โลงศพขุดจากไม้ทั้งต้น

๑๑. ศิลาจารึก เป็นหลักฐานทางประวัติศาสตร์สมัยใด

- ก. ยุคหิน
- ข. ยุคโลหะ
- ค. สมัยก่อนประวัติศาสตร์
- ง. สมัยประวัติศาสตร์

๑๒. ปฐมกษัตริย์ของแคว้นทริภุชชัย คือใคร

- ก. พระนางจามเทวี
- ข. พระอาทิตย์วงศ์
- ค. พระยาเม็งราย
- ง. พระยาบานเมือง

๑๓. ถ้าต้องการศึกษาประวัติศาสตร์ของแคว้นลังกาสุกะ ควรหาข้อมูลที่จังหวัดใด

- ก. สุราษฎร์ธานี
- ข. เชียงราย
- ค. ปัตตานี
- ง. เพชรบูรณ์

๑๔. อาณาจักรใดของคนไทยที่มีช่วงเวลาสั้นที่สุด

- ก. ธนบุรี
- ข. สุโขทัย
- ค. อโยธยา
- ง. รัตนโกสินทร์

๑๕. ปัจจัยใดที่สำคัญที่สุดในการตั้งถิ่นฐานของชุมชนในสมัยโบราณ

- ก. อยู่ใกล้ภูเขา
- ข. อยู่ใกล้ทะเล
- ค. ที่ราบมีแหล่งน้ำ
- ง. เป็นที่ราบมีทุ่งหญ้า

๑๖. หลักฐานทางประวัติศาสตร์ของอาณาจักรศรีวิชัยคืออะไร

- ก. พระปฐมเจดีย์
- ข. พระธาตุไชยา
- ค. พระปรางค์สามยอด
- ง. พระธาตุดอยสุเทพ

๑๗. อาณาจักรตามพรลิงค์ มีศูนย์กลางที่ใด

- ก. นครปฐม
- ข. นครนายก
- ค. นครราชสีมา
- ง. นครศรีธรรมราช

๑๘. ทวารวดี มีความหมายตรงกับข้อใด

ก. เมืองที่มีน้ำล้อมรอบ

ค. เมืองแห่งผู้มีบุญ

ข. เมืองแห่งขุนเขา

ง. เมืองแห่งประตู

๑๙. อาณาจักรที่อยู่ภาคใต้ คือข้อใด

ก. โคตรบูร

ค. ทวารวดี

ข. ศรีวิชัย

ง. ลังกาสูกะ

๒๐. สรีดภงค์ อ่านว่า สะ-หรีด-พง หมายถึงข้อใด

ก. เครื่องสังคโลก

ค. สนธิสัญญาการค้า

ข. ทำนบกั้นน้ำ

ง. สถาปัตยกรรมเขมร



ใบงานที่ ๐๑

เรื่อง พัฒนาการมนุษย์ตามยุคสมัย

คำชี้แจง ให้นักเรียนนำข้อความ ต่อไปนี้เติมลงใน ที่มีข้อความสัมพันธ์กันพร้อมกับ
ระบายสีกรอบคำตอบให้สวยงาม



๑. มนุษย์ทำเครื่องมือหินกะเทาะที่ขัดเรียบ
๒. มนุษย์มีการตั้งถิ่นฐานเป็นหลักแหล่ง รู้จักการเพาะปลูก เลี้ยงสัตว์เพื่อยังชีพ
๓. มีการขุดพบหลักศิลาจารึกพ่อขุนรามคำแหงมหาราช
๔. มนุษย์ใช้โลหะเป็นเครื่องราง ทำเครื่องประดับ
๕. มนุษย์รู้จักทำคูน้ำคันดิน ขุดบ่อ ขุดคลอง
๖. มนุษย์ทำเครื่องมือเครื่องใช้อาวุธด้วยสำริด เหล็ก
๗. มนุษย์ดำรงชีวิตอยู่กับธรรมชาติล่าสัตว์ หาของป่าเป็นอาหาร
๘. ทำเครื่องมือ เครื่องใช้อาวุธด้วยหินอย่างง่าย ๆ
๙. รู้จักประดิษฐ์อักษรขึ้นใช้
๑๐. มนุษย์อยู่รวมกันเป็นอาณาจักร มีหัวหน้า มีการปกครอง

๑.

๒.

๓.

๔.

๕.

๖.

๗.

๘.

๙.

๑๐.



ใบงานที่ ๐๒

คำชี้แจง ให้นักเรียนบันทึกพัฒนาการของมนุษย์ยุคก่อนประวัติศาสตร์ในดินแดนไทย
โดยใช้เส้นแบ่งเวลา

ใบความรู้สำหรับนักเรียน

พัฒนาการของมนุษย์ยุคก่อนประวัติศาสตร์ในดินแดนไทย

ประวัติศาสตร์ หมายถึง ทุกสิ่งทุกอย่างที่เกิดขึ้นในอดีต อดีตของประวัติศาสตร์จะกินเวลานานเพียงใด ยังหาคำตอบที่แน่นอนไม่ได้ บางท่านกล่าวว่าประวัติศาสตร์เริ่มเมื่อมนุษย์รู้จักบันทึกเป็นลายลักษณ์อักษรและเรียกสมัยก่อนที่มนุษย์จะรู้จักบันทึกเป็นลายลักษณ์อักษร ว่ายุคก่อนประวัติศาสตร์ หรือบางทีก็เรียกว่า ยุคโบราณคดี เพราะหลักฐานที่ใช้ศึกษาเรื่องต่างๆ ในยุคนี้เป็นหลักฐานทางด้านโบราณคดี เช่น เครื่องมือ เครื่องใช้ เครื่องประดับ โครงกระดูกมนุษย์ โครงกระดูกสัตว์ ซากเมล็ดพืช ดิน หิน แร่ ภาพเขียนสีตามผนังถ้ำ ฯลฯ

๑. การตั้งถิ่นฐานและการดำรงชีวิตของมนุษย์สมัยก่อนประวัติศาสตร์

เมื่อประมาณ ๕๐๐,๐๐๐ ปีมาแล้ว ดินแดนไทยมีมนุษย์อาศัยอยู่แล้ว จะเห็นได้จากการขุดพบเครื่องมือและชิ้นส่วนจากโครงกระดูกของมนุษย์ในยุคนี้ ทำให้สันนิษฐานได้ว่า

- มนุษย์อยู่รวมกันเป็นกลุ่มเล็กๆ มีชีวิตแบบเร่ร่อน เคลื่อนย้ายไปตามแหล่งอาหารต่างๆ ที่อยู่ใกล้แหล่งน้ำ และอาศัยอยู่ตามถ้ำหรือเพิงผา เพื่อป้องกันอันตรายจากสัตว์ร้าย
- เมื่อประชากรเพิ่มมากขึ้น มนุษย์รู้จักวิธีการเพาะปลูก เลี้ยงสัตว์และสร้างบ้าน จึงทำให้มนุษย์เริ่มตั้งถิ่นฐานในบริเวณที่มีความปลอดภัยและอุดมสมบูรณ์ เช่น บริเวณหุบเขา บริเวณที่ราบใกล้แม่น้ำ
- ร่องรอยที่มีการขุดพบ เช่น เครื่องปั้นดินเผา ที่บ้านโนนสูง จังหวัดนครราชสีมา การขุดพบโครงกระดูกที่ฝังพร้อมเครื่องปั้นดินเผาและเครื่องประดับโลหะ พบที่ตำบลโคกพนมดี อำเภอพนสนิม จังหวัดชลบุรี ร่องรอยการสร้างบ้านที่หนองแซ่เสา อำเภอจอมบึง จังหวัดราชบุรี พบกลองมโหระทึกสำริด ที่บ้านทุ่งยั้ง จังหวัดอุตรดิตถ์ เป็นต้น
- การตั้งหลักแหล่งของมนุษย์ในสมัยก่อนประวัติศาสตร์ ในดินแดนไทย อาจกล่าวได้ว่า เป็นการเริ่มต้นพัฒนาการของมนุษย์ที่อยู่รวมกันเป็นชุมชน แล้วพัฒนาเป็นหมู่บ้าน เมือง และอาณาจักรในเวลาต่อมา

๒. หลักฐานทางโบราณคดีที่แสดงพัฒนาการของมนุษย์ที่พบในท้องถิ่น สามารถแบ่งตามลักษณะของเครื่องมือเครื่องใช้ ได้ดังนี้

๒.๑ ยุคหิน คือ การจำแนกสมัยก่อนประวัติศาสตร์จากเครื่องมือของมนุษย์ในยุคนี้ การศึกษาพัฒนาการของมนุษย์ในยุคนี้ จึงศึกษาได้จาก ลักษณะที่พิกอาศัย เครื่องมือหิน และ เครื่องใช้ เช่น เครื่องประดับ โครงกระดูก เมล็ดพืช ซากพืช รวมทั้งศิลปะถ้ำที่หลงเหลือเป็น หลักฐานมาถึงปัจจุบัน เครื่องมือของมนุษย์ยุคหินส่วนใหญ่เป็นหินที่มีลักษณะต่างๆ เช่น หินที่ถูกกะเทาะออกเป็นบางส่วน หรือหินกะเทาะทั้งสองด้าน รวมทั้งหินกะเทาะที่ขัดเรียบ ทำให้ มีความคมมากขึ้น เครื่องมือหินเหล่านี้ใช้ในการบด ตัด ฉีก ขูดหรือทุบผลไม้เปลือกแข็ง ที่มนุษย์นำมาเป็นอาหาร รวมทั้งการใช้เป็นเครื่องล่าสัตว์ ยุคหินสามารถแยกได้ ดังนี้

ยุคหินเก่า (Paleolithic Period หรือ Stone Age) อยู่ระหว่าง ๒,๕๐๐,๐๐๐ - ๑๐,๐๐๐ ปี มาแล้ว มนุษย์ในยุคนี้อาศัยอยู่ในถ้ำหรือเพิงผา ยังไม่มีความคิดสร้างที่อยู่อาศัยโดยใช้วัสดุธรรมชาติ หรือตั้งรกรากถาวร ดำรงชีวิตด้วยการล่าสัตว์ หาปลา และเก็บหาผลไม้ในป่าเมื่ออาหารตาม ธรรมชาติหมดก็อพยพไปหาแหล่งอาหารที่อื่นต่อไป มนุษย์ยุคหินเการู้จักประดิษฐ์เครื่องมือ อย่างหย่าๆ เครื่องมือที่ใช้ทั่วไป คือ เครื่องมือหินกะเทาะ ที่มีลักษณะหย่าบ ใหญ่ หนากะเทาะ เพียงด้านเดียวหรือสองด้าน ไม่มีการฝนให้เรียบ มนุษย์ยุคหินเการู้จักนำหนังสัตว์มาทำเป็น เครื่องนุ่งห่ม รู้จักใช้ไฟเพื่อให้ความอบอุ่นแก่ร่างกาย ให้แสงสว่างให้ความปลอดภัย และหุงหา อาหาร มีการฝังศพ ทำพิธีกรรมเกี่ยวกับการตาย และมีการนำเครื่องมือเครื่องใช้และอาวุธต่างๆ ของผู้ตายฝังไว้ในหลุมด้วย นอกจากนี้มนุษย์ยุคหินเกายังรู้จักสร้างสรรค์งานศิลปะ ซึ่งพบภาพวาด ตามผนังถ้ำที่ใช้สีฝุ่นสีต่างๆ ได้แก่ สีดำ น้ำตาล ส้ม แดงอ่อน และเหลือง ภาพที่วาดส่วนใหญ่เป็น ภาพสัตว์ เช่น วัวกระทิง ม้าป่า กวางแดง เป็นต้น ภาพวาดที่มีชื่อเสียงของมนุษย์ยุคหินเก่าอยู่ที่ถ้ำ ลาสโก ประเทศฝรั่งเศส

ยุคหินกลาง (Mesolithic Period หรือ Middle Stone Age) อยู่ระหว่าง ๑๐,๐๐๐- ๖,๐๐๐ ปีมาแล้ว มนุษย์ยุคนี้รู้จักทำเครื่องมือหินที่มีความประณีตมากขึ้นด้วยการกะเทาะผิวด้านใด ด้านหนึ่งหรือทั้งสองด้านออกให้เกิดความคม ทำให้เครื่องมือหินในยุคนี้มีรูปร่างที่เหมาะสมแก่การใช้ งานมากขึ้นกว่าเดิม เครื่องมือยุคหินกลางที่พบมีทั้งเครื่องมือสับ ตัด ขูดและทุบ หลักฐานเครื่องมือ หินของมนุษย์ในยุคหินกลางพบในทวีปยุโรปและทวีปเอเชีย โดยพบครั้งแรกในเวียดนาม เรียกว่า **วัฒนธรรมฮัวบิเนียน** จัดเป็นวัฒนธรรมยุคหินกลางของประเทศในเอเชียตะวันออกเฉียงใต้ รวมทั้ง ประเทศไทย

ยุคหินใหม่ (Neolithic Period หรือ New Stone Age) อยู่ระหว่าง

๖,๐๐๐ - ๔,๐๐๐ ปีมาแล้ว มนุษย์ยุคนี้มีความเจริญทางวัตถุมากกว่ายุคหินกลาง รู้จักควบคุมธรรมชาติมากขึ้น รู้จักพัฒนาการทำเครื่องมือหินอย่างประณีตโดยมีการขัดฝนหิน ทั้งขึ้นให้เป็นรูปร่างลักษณะต่างๆ เพื่อให้เครื่องมือมีประสิทธิภาพในการใช้สอยมากขึ้นกว่า เครื่องมือรุ่นก่อนหน้านี้ เช่น มีดหินที่สามารถตัดเฉือนได้แบบมีดโลหะ มีการต่อด้ามยาว เพื่อใช้แผ่นหินลับคมเป็นเสียมขุดดิน หรือต่อด้ามไม้สำหรับจับเป็นขวานหิน สามารถ ปั่นหม้อดินและใช้ไฟเผา สามารถทอผ้าจากเส้นใยพืชและทอเป็นเชือกทำเป็นแหหรือ อวนจับปลา ลักษณะสำคัญอีกประการหนึ่งที่จำแนกมนุษย์ยุคหินใหม่ออกจากมนุษย์ ยุคหินกลางก็คือการที่มนุษย์ยุคนี้รู้จักการเพาะปลูกและเลี้ยงสัตว์ในระดับที่ซับซ้อนมากขึ้น เช่น มีการปลูกข้าวและพืชอื่นๆ เช่น ถั่ว พัก บวบ และเลี้ยงสัตว์หลายชนิดมากขึ้น เช่น แพะ แกะ และ วัว ซึ่งก็คองทั้งไว้ใช้งานและเป็นอาหาร

ร่องรอยการตั้งหลักแหล่งของมนุษย์ในสมัยก่อนประวัติศาสตร์ พบอยู่ทั่วทุกแห่ง ในดินแดนไทยเช่น

ภาคเหนือ พบเครื่องมือหินกะเทาะ ที่บ้านแม่ทะ จังหวัดลำปาง

ภาคตะวันออกเฉียงเหนือ พบเครื่องมือหิน ที่บริเวณฝิ่งแม่น้ำโขง อำเภอเชียงคาน จังหวัดเลย

ภาคตะวันตก พบเครื่องมือหิน และเศษภาชนะดินเผา โครงกระดูกและ กระดูกสัตว์ ที่บริเวณแม่น้ำแควน้อย จังหวัดกาญจนบุรี

ภาคใต้ พบเครื่องมือหินกะเทาะ บริเวณถ้ำหลังโรงเรียน จังหวัดกระบี่

ภาคกลาง พบเครื่องมือหินกะเทาะ เช่น ขวานหินกะเทาะ กำไลหิน ที่บ้านหนองเปกล้า จังหวัดสุพรรณบุรี

๒.๒ ยุคโลหะ คือ การจำแนกสมัยก่อนประวัติศาสตร์ที่มนุษย์รู้จักนำโลหะบางชนิด ได้แก่ ทองแดง สำริด และเหล็กมาทำเป็นเครื่องมือ เครื่องใช้ และเครื่องประดับ



ใบงานที่ ๐๑

เรื่อง เมืองและแคว้นโบราณในดินแดนไทย

คำชี้แจง แต่ละกลุ่มศึกษา เมือง แคว้น หรืออาณาจักรต่าง ๆ ของไทยในอดีต
ร่วมกันตอบคำถาม ต่อไปนี้

๑. เมืองโบราณในภาคตะวันออกเฉียงเหนือ ได้แก่

.....

.....

.....

๒. เมืองโบราณในภาคกลาง ได้แก่

.....

.....

.....

๓. เมืองโบราณในภาคใต้ ได้แก่

.....

.....

.....

๔. เมืองโบราณในภาคเหนือ ได้แก่

.....

.....

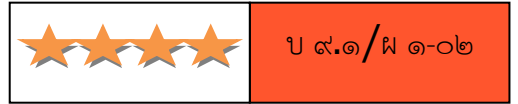
.....

๕. แคว้นโบราณในดินแดนไทย ได้แก่

.....

.....

.....



ใบงานที่ ๐๒

คำชี้แจง ให้นักเรียนเขียนแผนภาพความคิดการแบ่งยุคสมัยทางประวัติศาสตร์ของไทย

กลุ่มที่.....สมาชิก ๑.
 ๒.
 ๓.
 ๔.
 ๕.

ใบความรู้สำหรับนักเรียน

ตัวอย่างการเขียนแผนภาพความคิดการแบ่งยุคสมัยในการศึกษาประวัติศาสตร์

เมืองและแคว้นโบราณในดินแดนไทย ได้แก่

ในดินแดนไทยตั้งแต่พุทธศตวรรษที่ ๑๑ เป็นต้นมา มีชุมชนต่างๆได้พัฒนาเป็นเมือง และเมืองบางเมืองพัฒนาขึ้นเป็นแคว้น

เมืองโบราณในดินแดนไทย

เมืองโบราณในดินแดนไทย ประกอบด้วยเมืองสำคัญในภาคต่างๆดังนี้

เมืองโบราณทางภาคตะวันออกเฉียงเหนือ มีเมืองสำคัญได้แก่ เมืองฟ้าแดดสงยาง

เมืองจำปาศรี เมืองเสมา และเมืองพิมาย

เมืองโบราณทางภาคกลาง มีเมืองที่สำคัญ ได้แก่ เมืองนครชัยศรี เมืองอู่ทอง เมืองคูบัว

เมืองละโว้ และเมืองศรีเทพ

เมืองโบราณทางภาคเหนือ มีเมืองที่สำคัญ ได้แก่ เมืองหริภุญชัย เมืองเชียงใหม่ และ

เมืองเวียงท่ากาน

เมืองโบราณทางภาคใต้ มีเมืองที่สำคัญ ได้แก่ เมืองเวียงสระสุราษฎร์ธานี เมืองยะรัง ปัตตานี

เมืองนครศรีธรรมราช พังงาและคลองท่อม กระบี่

แคว้นโบราณในดินแดนไทย

๑. แคว้นทวารวดี (ประมาณพุทธศตวรรษที่ ๑๑-๑๖)แคว้นทวารวดีเกิดจากการรวมกลุ่มของเมืองที่ตั้งอยู่ในบริเวณลุ่มน้ำเจ้าพระยาตอนล่างทางด้านตะวันตก ได้แก่ เมืองอู่ทอง เมืองคูบัว เมืองนครชัยศรี (นครปฐมเดิม) และเมืองศรีเทพ เมืองเหล่านี้ต่างมีแม่น้ำไหลผ่านทำให้สามารถติดต่อกับเมืองต่างๆได้สะดวก

หลักฐานที่แสดงถึงความเจริญของแคว้นทวารวดี เช่น ธรรมจักรศิลาที่บึงกาฬหมอบ พระพุทธรูปที่แสดงให้เห็นถึงความเชื่อที่สำคัญเกี่ยวกับพระพุทธศาสนา เป็นต้น

๒. แคว้นละโว้ (ประมาณพุทธศตวรรษที่ ๑๑-๑๘) แคว้นละโว้ เกิดจากการรวมกลุ่มของเมืองในบริเวณลุ่มแม่น้ำ ลพบุรี ป่าสัก และปางประกง โดยมีเมืองละโว้เป็นศูนย์กลางของแคว้น

การตั้งอยู่บริเวณลุ่มน้ำเจ้าพระยาตอนล่าง ซึ่งเป็นศูนย์กลางการคมนาคมทั้งทางบกและทางน้ำ ทำให้ละโว้สามารถติดต่อกับเมืองและเมืองท่าต่างๆ หลักฐานที่แสดงถึงความเจริญของแคว้นละโว้ ได้แก่ โบราณสถาน โบราณวัตถุ เช่น เทวรูปพระนารายณ์ทรงครุฑ แสดงถึงความเชื่อจากศาสนา พราหมณ์-ฮินดู และพระพุทธศาสนา

ตัวอย่างการเขียนแผนภาพความคิดการแบ่งยุคสมัยในการศึกษาประวัติศาสตร์

๓. แคว้นลังกาสุกะ (ประมาณพุทธศตวรรษที่ ๑๑-๑๔) เกิดจากการรวมตัวกันในบริเวณลุ่มน้ำปัดตานี ศูนย์กลางอยู่ที่ปัดตานี หลักฐานที่แสดงถึงความเจริญ ได้แก่ เอกสารพื้นเมือง เอกสารจีนที่บันทึกที่บันทึกโดยนักการทูต และมีโบราณวัตถุ เช่น เทวรูป สลุปจำลอง โบราณสถานเมืองยะรังพบที่จังหวัดปัดตานี

๔. แคว้นศรีวิชัย (ประมาณพุทธศตวรรษที่ ๑๑-๑๖) เกิดจากการรวมตัวของเมืองทางตอนใต้มีอาณาเขตมีอาณาเขตครอบคลุมทางตอนใต้ มีการขุดพบโบราณสถาน โบราณวัตถุ เช่น พระบรมธาตุไชยา รูปหล่อสำริดพระโพธิสัตว์อวโลกิเตศวร

๕. แคว้นตามพรลิงค์ (ประมาณพุทธศตวรรษที่ ๑๔- ๑๘) มีศูนย์กลางอยู่บริเวณจังหวัดนครศรีธรรมราช ในปัจจุบัน เป็นแหล่งรวมศิลปวัฒนธรรมของอินเดียและลังกา หลักฐานที่แสดงความเจริญรุ่งเรือง ได้แก่ จารึกตำนานทองถิ่น เอกสารจีน ประติมากรรมศิลปะอินเดียใต้ และโบราณสถานต่างๆ

๖. แคว้นโคตรบูร (ประมาณพุทธศตวรรษที่ ๑๑- ๑๕) เกิดจากการรวมตัวของเมืองบริเวณสองฝั่งแม่น้ำโขงตอนกลาง ตั้งอยู่ที่จังหวัดนครพนม ในปัจจุบัน พบหลักฐานทางโบราณคดีที่สำคัญสิ่งสำคัญ ได้แก่ พระธาตุพนม ที่มีอายุเก่าแก่นับพันปีเป็นที่เคารพบูชาของคนสองฝั่งแม่น้ำโขง

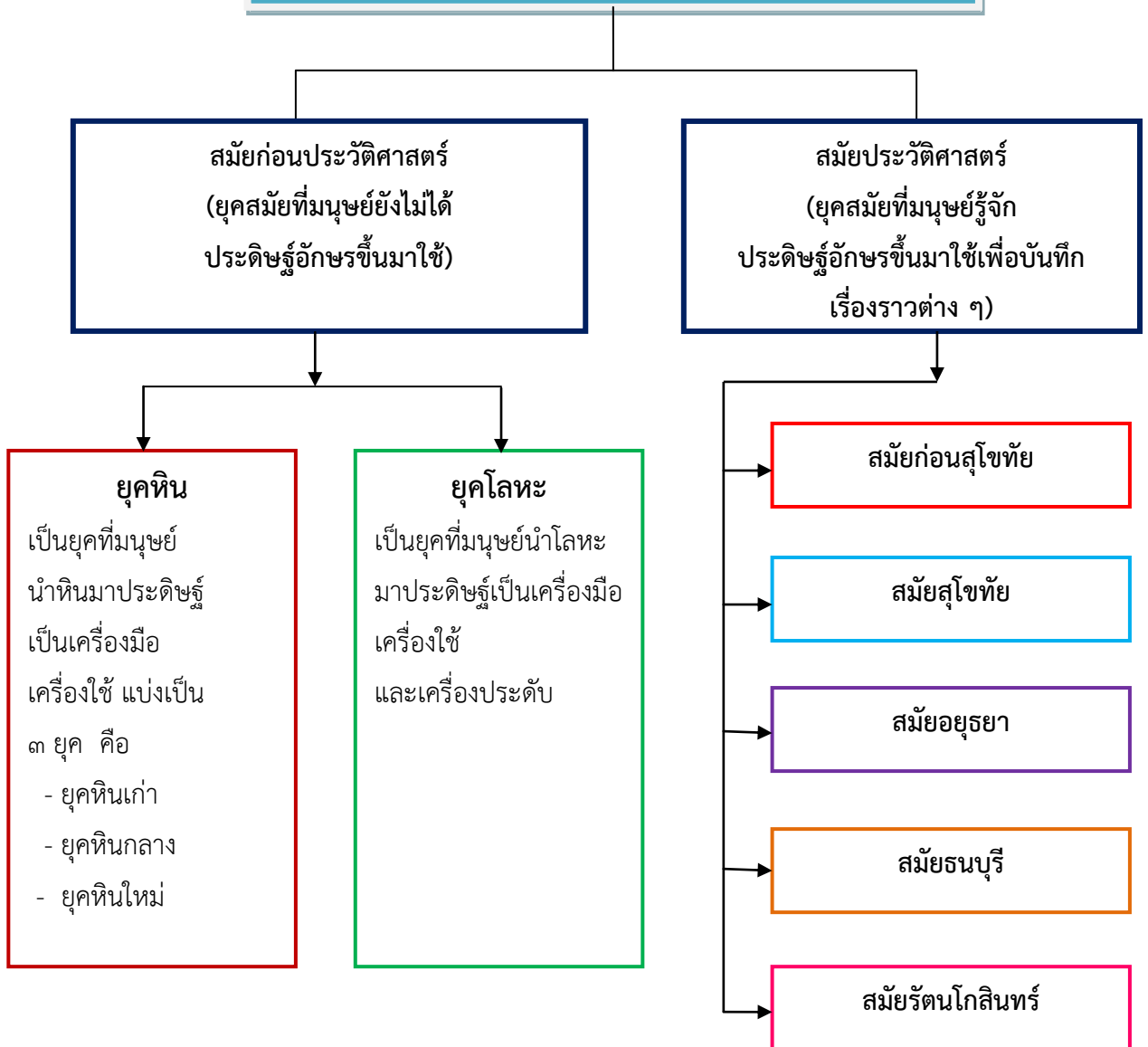
๗. แคว้นหริภุญชัย (ประมาณพุทธศตวรรษที่ ๑๓ - ๑๙) เกิดจากการรวมกลุ่มกันของเมืองในลุ่มน้ำปิงตอนบน โดยมีศูนย์กลางอยู่ที่บริเวณของจังหวัดลำพูนในปัจจุบัน และได้มาเป็นศูนย์กลางพระพุทธศาสนา จะเห็นได้จากวัดสำคัญเช่น วัดพระธาตุหริภุญชัย วัดจามเทวี (วัดกู่กุด) ความเจริญของแคว้นนี้ได้พัฒนามาเป็นวัฒนธรรมในลุ่มแม่น้ำปิง และลุ่มน้ำวังตอนบน ที่มีเอกลักษณ์เฉพาะเช่น สถาปัตยกรรมล้านนา ความเชื่อตามคติพุทธศาสนา

พัฒนาการทางประวัติศาสตร์ของแคว้นโบราณ ได้พัฒนาต่อเนื่องมาเป็นเวลานาน ผสมผสานและเปลี่ยนแปลง จนกลายเป็นพื้นฐานวัฒนธรรมไทยในปัจจุบัน

ใบความรู้สำหรับนักเรียน

ตัวอย่างการเขียนแผนภาพความคิดการแบ่งยุคสมัยในการศึกษาประวัติศาสตร์

ยุคสมัยในการศึกษาประวัติศาสตร์ไทย



ปริศนาคำทาย

ตัวอย่างปริศนาคำทาย

๑. พระธาตุพนมล้ำค่า วัฒนธรรมหลากหลาย เรณูภูไท เรือไฟโสภา
งามตาฝั่งโขงเป็นคำขวัญจังหวัดใดเอ๋ย
๒. เมืองยุทธหัตถี วรรณคดีขึ้นชื่อ เลื่องลือพระเครื่อง รุ่งเรืองเกษตรกรรม
สูงล้ำประวัติศาสตร์แหล่งปราชญ์ศิลปิน ภาษาถิ่นชวนฟัง
หมายถึง จังหวัดใด
๓. คนสวยโพธาราม คนงามบ้านโป่ง เมืองโอ่งมังกร วัดขนอนหนังใหญ่
ตื่นใจงาช้างม ตลาคำดำเนิน เพลินค้างคาวร้อยล้าน ย่านยี่สกปลาดี
เป็นคำขวัญของจังหวัดใด
๔. เมืองหญิงกล้า ผ้าไหมดี หมี่โคราช ปราสาทหิน ดินด่านเกวียน
เป็นคำขวัญจังหวัดใด

คำตอบ ๑. นครพนม

๒. สุพรรณบุรี

๓. ราชบุรี

๔. นครราชสีมา



ใบงานที่ ๐๑

คำชี้แจง ให้นักเรียนแต่ละกลุ่มจับฉลาก หัวข้อที่ต้องศึกษา โดยเขียนออกมาเป็นผังความคิดแล้วนำเสนอหน้าชั้น ในหัวข้อต่อไปนี้

๑. การตั้งถิ่นฐาน การดำเนินชีวิตของคนสมัยสุโขทัย
๒. การตั้งถิ่นฐาน การดำเนินชีวิตของคนสมัยอยุธยา
๓. อารยธรรม ด้านการใช้ภาษา อาหาร การแต่งกาย
๔. เศรษฐกิจของประเทศเพื่อนบ้าน
๕. การเมืองการปกครองของประเทศเพื่อนบ้าน

รูปแบบการเขียนเรื่องประกอบภาพ

ภาพประกอบ



ใบงานที่ ๐๒

เรื่อง การอพยพและตั้งถิ่นฐานของไทย

คำชี้แจง ให้นักเรียนเขียนบันทึกการอพยพและตั้งถิ่นฐานของถิ่นโดยใช้เส้นแบ่งเวลา

ชื่อ-สกุล ชั้น เลขที่

ใบความรู้สำหรับนักเรียน

การตั้งถิ่นฐานและการดำรงชีวิตของคนไทยสมัยประวัติศาสตร์

ถิ่นกำเนิดของคนไทย : ความพยายามที่จะค้นคว้าคำตอบว่าคนไทยมาจากไหน ทำให้ช่วง ๒ - ๓ ทศวรรษที่ผ่านมา มีการตื่นตัวถกเถียงและเสนอความคิดเกี่ยวกับถิ่นกำเนิดของคนไทยอย่างกว้างขวาง กลุ่มหนึ่งเชื่อว่าไทยมีต้นกำเนิดอยู่ บริเวณมณฑลเสฉวนแล้วค่อยๆ อพยพลงสู่ยูนานและแหลมอินโดจีนเพราะถูกถูกรุกราน ความเชื่อนี้สอดคล้องกับกลุ่มที่เชื่อว่าคนไทยอพยพลงมาจากเทือกเขาอัลไต ทำให้เกิดเส้นทางอพยพอัลไต-เสฉวน-น่านเจ้า และสุขโขทัยขึ้นอีกกลุ่มหนึ่งเชื่อว่าคนไทยมีถิ่นกำเนิดกระจายอยู่ทั่วไปในบริเวณทางตอนใต้ของจีน และทางตอนเหนือของเอเชียตะวันออกเฉียงใต้ รวมถึงบริเวณรัฐอัสสัมของอินเดีย ขณะที่อีกกลุ่มหนึ่งเชื่อว่าถิ่นเดิมของคนไทยอยู่บริเวณเหนือที่ประเทศไทยปัจจุบันกลุ่มสุดท้ายเชื่อว่าถิ่นกำเนิดของคนไทยอาจจะอยู่ในคาบสมุทรมาลาญ เนื่องจากพบว่าความถี่ของยีนและหมู่เลือดของคนไทยคล้ายคลึงกับชาวชวามากกว่าจีนถึงวันนี้ทฤษฎีอัลไต-เสฉวน-น่านเจ้าจะดูน่าเชื่อถือน้อยที่สุด เพราะเหตุที่ว่าเทือกเขาอัลไตอยู่ในเขตหนาวจัดไม่เหมาะแก่การอยู่อาศัย ทะเลทรายโกบีก็ร้อนและหนาวจัดเกินกว่าจะอพยพผ่านเส้นทางทุรกันดารลงมาได้ รวมทั้งหลักฐานหลายอย่างชี้ว่าอาณาจักรน่านเจ้ามิได้เป็นหลักฐานเดิมของกลุ่มคนที่พูดภาษาตระกูลไทขณะที่ทฤษฎีอัลไตเป็นไปได้น้อยที่สุดแนวคิดที่ว่าคนไทยอยู่ที่นี้รวมทั้งกระจายตัวอยู่ เป็นวงกว้างในเอเชียตะวันออกเฉียงใต้กลับมีความเป็นไปได้มากที่สุด หลักฐาน สำคัญที่สนับสนุนทฤษฎีนี้ก็คือการค้นพบแหล่งโบราณคดีที่บ้านเชียงจังหวัดอุดรธานีใน ปีพ.ศ. ๒๕๑๐ โดยขุดค้นหลายชั้นดิน พบโครงกระดูกมนุษย์โบราณปนอยู่กับโลหะสำริดในชั้นดินแรก ประมาณว่ามีอายุเก่าแก่ถึง ๖๐๐๐ ปี ชั้นดินถัดมาพบโครงกระดูกมนุษย์ฝังปนกับเครื่องปั้นดินเผาลูกปัดต่างๆ ประมาณว่ามีอายุระหว่าง ๒๐๐๐ - ๔๐๐๐ ปี และในชั้นดินส่วนบนสุดก็ยังพบโบราณวัตถุมีลูกปัดหินลูกปัดแก้วสี รวมทั้งเสมาหิน สมัยทวารวดีและลพบุรีปะปนอยู่ด้วยหลักฐานต่างๆที่ขุดพบนี้แสดงให้เห็นว่าภาคอีสาน ของไทยมีมนุษย์อยู่เป็นเวลานานมาแล้ว และยังอยู่อาศัยหลายยุคอย่างต่อเนื่องอีกด้วย แต่เราก็มีอาจสรุปได้ว่ากลุ่มคนที่ใช้วัฒนธรรมบ้านเชียงเหล่านี้คือคนไทย "พวกเขา" อาจเป็นคนกลุ่มเดียวกันที่พัฒนาต่อเนื่องกันมา หรืออาจเป็นคนต่างกลุ่มที่เข้ามาอยู่ อาศัยในเวลาที่แตกต่างกันก็ได้ อีกทั้งคนกลุ่มนี้จะเกี่ยวข้องกับคนไทยในปัจจุบันหรือไม่ ก็ยังไม่มีใครหาข้อสรุปได้



ใบความรู้สำหรับนักเรียน

แผนที่แสดงถิ่นกำเนิดของไทยและอ่าจกรต่าง ๆ



ทฤษฎีที่ ๑ ถิ่นกำเนิดของคนไทยอยู่บริเวณ เทือกเขาอัลไต





ใบงานที่ ๐๑

คำชี้แจง ให้นักเรียนสืบค้นข้อมูล หลักฐาน พัฒนาการด้านต่าง ๆ ของท้องถิ่น นำมาจัดทำเป็นรายงาน เรื่อง "พัฒนาการของท้องถิ่น"

๑. แหล่งข้อมูล/หลักฐานทางประวัติศาสตร์ที่ศึกษา คือ

๒. สถานที่ตั้ง / ที่อยู่ ของแหล่งข้อมูล

๓. รายละเอียดและความสำคัญของข้อมูล/หลักฐานทางประวัติศาสตร์ คือ

กลุ่มที่.....	สมาชิก ๑.
	๒.
	๓.
	๔.
	๕.



ใบงานที่ ๐๑

คำชี้แจง ให้นักเรียนแต่ละกลุ่มนำเสนอรายงานผลการศึกษาน้ำชั้นเรียน โดยสมาชิกทุกคนมีส่วนร่วมในการนำเสนอหน้าชั้นเรียน

สมาชิกกลุ่ม

ชื่อ-สกุล.....เลขที่.....ชั้น.....

ชื่อ-สกุล.....เลขที่.....ชั้น.....

ชื่อ-สกุล.....เลขที่.....ชั้น.....

ชื่อ-สกุล.....เลขที่.....ชั้น.....

แบบทดสอบหลังเรียน

หน่วยที่ ๙ ถิ่นไทยวิถีศิลป์ หน่วยย่อยที่ ๒ ภูมิใจในท้องถิ่น ชั้นประถมศึกษาปีที่ ๔

คำชี้แจง ให้นักเรียนเลือกคำตอบที่ถูกต้องที่สุดเพียงข้อเดียว ทำเครื่องหมาย X ลงใน
กระดาษคำตอบ

๑. มนุษย์ในยุคใดที่มีการดำรงชีวิตอยู่กับธรรมชาติ ล่าสัตว์ หาของป่าเป็นอาหาร

ก. ยุคหิน	ข. ยุคโลหะ
ค. ยุคประวัติศาสตร์	ง. ยุคก่อนประวัติศาสตร์
๒. กิจกรรมในข้อใด ที่มนุษย์ยุคประวัติศาสตร์ปฏิบัติ

ก. เครื่องประดับโครงกระดูก	ข. เครื่องมือเครื่องใช้ที่ทำด้วยโลหะ
ค. ประดิษฐ์อักษรขึ้นใช้	ง. เครื่องปั้นดินเผา
๓. คนไทยรู้จักวิธีการเพาะปลูก เลี้ยงสัตว์ และสร้างบ้านในสมัยใด

ก. ยุคก่อนประวัติศาสตร์	ข. ยุคประวัติศาสตร์
ค. ยุคหินเก่า	ง. ยุคโลหะ
๔. มนุษย์รู้จักทำหินลับมีดขึ้นใช้ในยุคใด

ก. ยุคโลหะ	ข. ยุคหินเก่า
ค. ยุคหินกลาง	ง. ยุคหินใหม่
๕. เหรียญเงินในสมัยพูนัน ขุดพบที่ใด

ก. จังหวัดสุพรรณบุรี	ข. จังหวัดสุโขทัย
ค. จังหวัดนครปฐม	ง. จังหวัดลำพูน
๖. พระปรางค์สามยอด จังหวัดลพบุรี ได้รับอิทธิพลการสร้างมาจากที่ใด

ก. อาณาจักรทวารวดี	ข. อาณาจักรทริภุชชัย
ค. อาณาจักรขอม	ง. อาณาจักรล้านนา
๗. เมืองโบราณทางภาคกลางคือ ข้อใด

ก. เมืองคูบัว	ข. เมืองเชียงแสน
ค. เมืองคลองท่อม	ง. เมืองทริภุชชัย
๘. พระธรรมจักรศิลากับกวางหมอบ เป็นหลักฐานที่แสดงถึงความเจริญของแคว้นใด และค้นพบที่ใด

ก. แคว้นศรีวิชัย จังหวัดนครศรีธรรมราช	
ข. แคว้นโคตรบูร จังหวัดนครพนม	
ค. แคว้นละโว้ จังหวัดลพบุรี	
ง. แคว้นทวารวดี จังหวัดนครปฐม	

๙. แคว้นโคตรบูร คือข้อใด

- ก. การรวมตัวของเมืองทางตอนใต้
- ข. การรวมตัวของเมืองในบริเวณลุ่มน้ำปัดตานี
- ค. การรวมตัวของเมืองบริเวณสองฝั่งแม่น้ำโขงตอนกลาง
- ง. การรวมตัวของเมืองที่ตั้งอยู่บริเวณลุ่มน้ำเจ้าพระยาตอนล่าง

๑๐. ข้อใด คือหลักฐานที่พบที่ ผาแต้ม จังหวัดอุบลราชธานี

- ก. กำไรสำริด
- ข. ภาพเขียนสี
- ค. ขวานหินขัด
- ง. โลงศพขุดจากไม้ทั้งต้น

๑๑. ศิลาจารึก เป็นหลักฐานทางประวัติศาสตร์สมัยใด

- ก. ยุคหิน
- ข. ยุคโลหะ
- ค. สมัยก่อนประวัติศาสตร์
- ง. สมัยประวัติศาสตร์

๑๒. ปฐมกษัตริย์ของแคว้นทริภุชชัย คือใคร

- ก. พระนางจามเทวี
- ข. พระอาทิตย์วงศ์
- ค. พระยาเม็งราย
- ง. พระยาบานเมือง

๑๓. ถ้าต้องการศึกษาประวัติศาสตร์ของแคว้นลังกาสุกะ ควรหาข้อมูลที่จังหวัดใด

- ก. สุราษฎร์ธานี
- ข. เชียงราย
- ค. ปัตตานี
- ง. เพชรบูรณ์

๑๔. อาณาจักรใดของคนไทยที่มีช่วงเวลาสั้นที่สุด

- ก. ธนบุรี
- ข. สุโขทัย
- ค. อโยธยา
- ง. รัตนโกสินทร์

๑๕. ปัจจัยใดที่สำคัญที่สุดในการตั้งถิ่นฐานของชุมชนในสมัยโบราณ

- ก. อยู่ใกล้ภูเขา
- ข. อยู่ใกล้ทะเล
- ค. ที่ราบมีแหล่งน้ำ
- ง. เป็นที่ราบมีทุ่งหญ้า

๑๖. หลักฐานทางประวัติศาสตร์ของอาณาจักรศรีวิชัยคืออะไร

- ก. พระปฐมเจดีย์
- ข. พระธาตุไชยา
- ค. พระปรางค์สามยอด
- ง. พระธาตุดอยสุเทพ

๑๗. อาณาจักรตามพรลิงค์ มีศูนย์กลางที่ใด

- ก. นครปฐม
- ข. นครนายก
- ค. นครราชสีมา
- ง. นครศรีธรรมราช

๑๘. ทวารวดี มีความหมายตรงกับข้อใด
- ก. เมืองที่มีน้ำล้อมรอบ
ข. เมืองแห่งขุนเขา
ค. เมืองแห่งผู้มีบุญ
ง. เมืองแห่งประตู
๑๙. อาณาจักรที่อยู่ภาคใต้ คือข้อใด
- ก. โคตรบูร
ข. ศรีวิชัย
ค. ทวารวดี
ง. ลังกาสู่กะ
๒๐. สรีดภงค์ อ่านว่า สะ-หรีด-พง หมายถึงข้อใด
- ก. เครื่องสังคโลก
ข. ทำนบกั้นน้ำ
ค. สนธิสัญญาการค้า
ง. สถาปัตยกรรมเขมร

หน่วยย่อยที่ ๓
แผ่นดินไทยแผ่นดินทอง

แบบทดสอบก่อนเรียน ชั้นประถมศึกษาปีที่ ๔
หน่วยที่ ๙ ถิ่นไทยวิถีศิลป์ หน่วยย่อยที่ ๓ แผ่นดินไทย แผ่นดินทอง

คำชี้แจง ให้นักเรียนเลือกคำตอบที่ถูกต้องที่สุดเพียงข้อเดียว ทำเครื่องหมาย X ลงใน
 กระดาษคำตอบ

๑. อาณาจักรสุโขทัยตั้งขึ้นในพ.ศ.ใดและกษัตริย์พระองค์แรกคือใคร

- ก. พ.ศ.๑๗๙๓ พ่อขุนบานเมือง
- ข. พ.ศ.๑๗๙๒ พ่อขุนศรีอินทราทิตย์
- ค. พ.ศ.๑๗๘๑ พ่อขุนผาเมือง
- ง. พ.ศ.๑๗๙๐ พ่อขุนรามคำแหง

๒. กษัตริย์พระองค์สุดท้ายของอาณาจักรสุโขทัยคือใคร

- ก. สมเด็จพระมหาธรรมราชาที่ ๔
- ข. สมเด็จพระอินทราชา
- ค. สมเด็จพระรามาริบัติที่ ๑
- ง. สมเด็จพระบรมไตรโลกนาถ

๓. ข้อใดไม่ถูกต้องเกี่ยวกับไตรภูมิพระร่วง

- ก. มีอิทธิพลต่อจิตใจและความเชื่อของผู้คนในสมัยนั้น
- ข. เป็นเรื่องราวเกี่ยวกับมนุษย์นรกสวรรค์
- ค. เป็นวรรณคดีเล่มแรกของไทย
- ง. พ่อขุนรามคำแหงทรงพระราชนิพนธ์

๔. สินค้าออกที่สำคัญของสุโขทัยคือข้อใด

- ก. ข้าว
- ข. เครื่องสังคโลก
- ค. อาวุธ.
- ง. เครื่องเทศ

๕. จุดประสงค์ของสุโขทัยในการส่งทูตไปเยือนจีนคือข้อใด

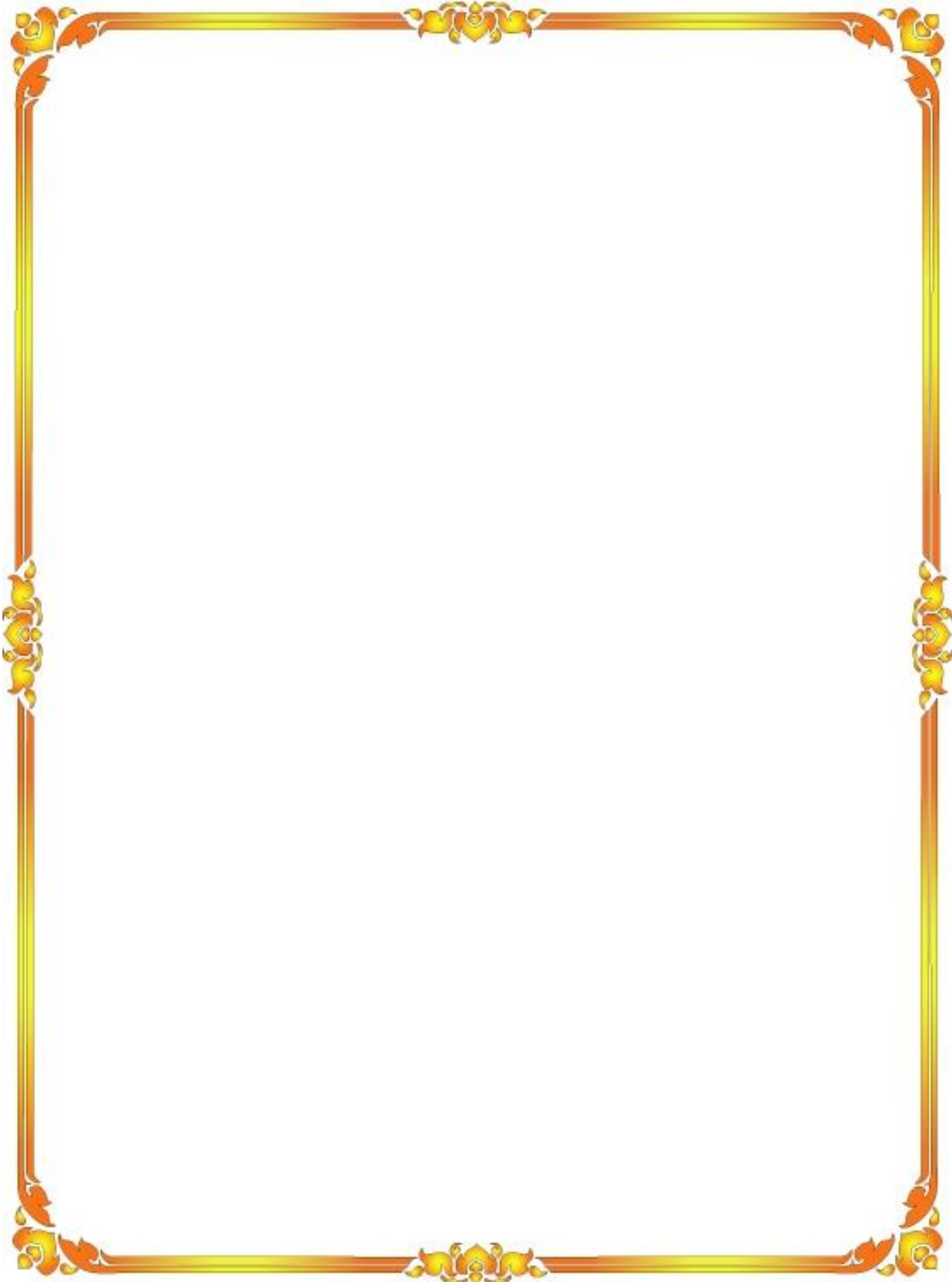
- ก. ต้องการรับวัฒนธรรมจากจีน
- ข. ขอให้จีนช่วยปราบข้าศึก
- ค. ติดต่อในด้านการค้าขาย
- ง. ติดต่อขอพระพุทธรูปสังคโลก

๖. เมืองลูกหลวงในสมัยสุโขทัยตอนต้นคือเมืองใด
- เวียงจันทน์
 - เมาะตะมะ
 - บางฉลิ่ง
 - สระหลวง
๗. การที่พ่อขุนรามคำแหงให้ประชาชนมาร้องทุกข์ต่อพระองค์โดยตรง เกิดผลดีอย่างไร
- ทำให้ข้าราชการตั้งใจทำงาน
 - ทำให้ทราบปัญหาที่แท้จริง
 - ทำให้คดีความสิ้นสุดลง
 - ทำให้คดีความลดน้อยลง
๘. อาณาจักรสุโขทัยมีความเจริญรุ่งเรืองมากที่สุดในสมัยใด
- พระยาสิทธิ
 - พ่อขุนศรีอินทราทิตย์
 - พระขุนบานเมือง
 - พ่อขุนรามคำแหง
๙. ข้อใดไม่ใช่ปัจจัยในการก่อตั้งอาณาจักรสุโขทัย
- บ้านเมืองมีความอุดมสมบูรณ์
 - ขอมเสื่อมอำนาจ
 - มีชาวต่างชาติช่วยเหลือ
 - มีผู้นำที่เข้มแข็ง
๑๐. ประโยชน์จากการทราบข้อมูลจากการสืบค้นข้อมูลทางประวัติศาสตร์คือข้อใด
- เกิดสำนึกในการค้นคว้าและสืบค้นข้อมูลที่เชื่อมโยงอดีตและปัจจุบัน
 - ทำให้สนุกสนานเพราะได้ทราบถึงอดีต
 - ช่วยให้ทำแบบทดสอบได้ถูกต้องแม่นยำ
 - ทำให้ทราบถึงความเป็นไปที่มีความแตกต่างจากปัจจุบัน



**ใบงานที่ ๐๑**

คำชี้แจง ให้นักเรียนศึกษาใบความรู้ และเขียนเส้นเวลาประวัติความเป็นมาการสถาปนา
อาณาจักรสุโขทัย



ใบความรู้สำหรับนักเรียน

ความเป็นมาและเหตุการณ์สำคัญ(ประวัติความเป็นมาสมัยสุโขทัย)

จากการศึกษาร่องรอยทางโบราณและโบราณวัตถุ ศิลาจารึก และตำนานพงศาวดาร ก่อนปี พ.ศ. ๑๗๖๑ อำนาจของอาณาจักรเขมรรุ่งเรืองมากในดินแดนสุวรรณภูมิ โดยเฉพาะตั้งแต่ประมาณ ปี พ.ศ. ๑๖๐๐ เป็นต้นมา จนถึงสมัยพระเจ้าชัยวรมันที่ ๗ บริเวณที่มีความสำคัญในบริเวณภาคเหนือตอนล่าง คือ

๑. บริเวณเมืองศรีเทพ ลุ่มแม่น้ำป่าสัก ซึ่งมีซากโบราณสถานเป็นปราสาทที่สร้างด้วยศิลาแลง และอิฐ รวมทั้งเทวรูปศิลาหลายองค์ ที่เห็นได้ชัดว่าเป็นศิลปกรรมแบบเขมร

๒. บริเวณเมืองสองแคว (พิษณุโลก) ซึ่งปรากฏมีโบราณสถานเป็นศิลปกรรมแบบเขมร ได้แก่ พระปราสาทวัดจุฬามณี ซึ่งก่อสร้างด้วยศิลาแลง

๓. บริเวณเมืองสุโขทัย และเมืองศรีสัชนาลัย ซึ่งมีโบราณสถานที่เป็นศิลปกรรมแบบเขมร คือ พระปราสาทวัดเจ้าจันทร์ พระปราสาท ๓ องค์วัดพระพายหลวง ศาลาตามาแดง และฐานพระปราสาทวัดศรีสวาย เมืองเก่าสุโขทัย เป็นต้น

พ่อขุนศรีอินทราทิตย์ครอบครองสุโขทัยเป็นศูนย์กลางมีอำนาจอยู่แถบบริเวณลุ่มแม่น้ำยมและแม่น้ำปิงตอนล่าง ทรงมีโอรสสองพระองค์ คือ พ่อขุนบานเมือง ผู้พี่และพ่อขุนรามราชผู้น้อง

ในขณะนั้นบ้านเมืองยังอยู่ในความไม่สงบ ยังมีผู้นำของกลุ่มชนอิสระอยู่อีกหลายกลุ่มที่คิดจะตั้งตัวเป็นใหญ่ ดังนั้น ในการรวบรวมกลุ่มชนต่าง ๆ เหล่านั้นเข้าด้วยกันจึงต้องมีการทำสงครามต่อสู้กัน ดังเช่นครั้งหนึ่งเมื่อพ่อขุนรามราช อายุได้ ๑๙ ปี ประมาณปี พ.ศ. ๑๘๐๐ ขุนสามชนเจ้าเมืองฉอดตีเมืองตาก ซึ่งเป็นเมืองอยู่ในอาณาเขตปกครองของพ่อขุนศรีอินทราทิตย์ ครั้งนั้นพ่อขุนรามราชได้ช่วยพระราชบิดาออกสู้รบด้วย และสามารถชนช้างชนะขุนสามชนได้ พ่อขุนศรีอินทราทิตย์จึงได้ขนานนามพ่อขุนราชว่า “พระรามคำแหง”

เมื่อขุนศรีอินทราทิตย์สิ้นพระชนม์พ่อขุนบานเมือง ได้ขึ้นครองราชย์ แต่อยู่ช่วงระยะสั้น ๆ ไม่ปรากฏเหตุการณ์สำคัญทางประวัติศาสตร์ เมื่อพ่อขุนบานเมืองสิ้นพระชนม์ ในปี พ.ศ. ๑๘๒๒ พ่อขุนรามคำแหง จึงได้ครองราชย์ต่อมาและได้ทรงเป็นมหाराชพระองค์แรกของชนชาติไทย ในสมัยพ่อขุนรามคำแหงมหाराชถือได้ว่าเป็นยุคทองของสุโขทัย อาณาจักรสุโขทัยมีความเจริญรุ่งเรืองกว่าในรัชกาลใด ๆ ในราชวงศ์พระร่วง ราชอาณาจักรแผ่ขยายไปอย่างกว้างขวาง





ใบงานที่ ๐๑

คำชี้แจง ให้นักเรียนแต่ละกลุ่มสรุปในความสำคัญเกี่ยวกับการสถาปนาอาณาจักรสุโขทัย โดยสรุปเป็น บทความ แผนภาพความคิด หรือเส้นแบ่งเวลา

กลุ่ม.....สมาชิกกลุ่ม.....



ใบงานที่ ๐๒

คำชี้แจง ให้นักเรียนเติมคำต่อไปนี้ให้ถูกต้องและได้ใจความสมบูรณ์

๑. กษัตริย์ที่สถาปนาอาณาจักรสุโขทัย

ตอบ.....

๒. บอกพระมหากษัตริย์แห่งอาณาจักรสุโขทัยมา ๓ พระองค์ คือ

๒.๑.....

๒.๒.....

๒.๓.....

๓. บอกปัจจัยสำคัญในการสถาปนาอาณาจักรสุโขทัย จำนวน ๓ รายการ

๓.๑.....

๓.๒.....

๓.๓.....

ชื่อ-สกุล.....เลขที่.....

ใบความรู้สำหรับนักเรียน

พระมหากษัตริย์ ในสมัยสุโขทัย

ลำดับที่	พระนาม	ปีที่ครองราชย์
๑	พ่อขุนศรีอินทราทิตย์ (พ่อขุนบางกลางหาว)	พ.ศ. ๑๗๙๒
๒	พ่อขุนบาลเมือง	ไม่ปรากฏปี - ๑๘๒๒
๓	พ่อขุนรามคำแหงมหาราช (พ่อขุนรามราช)	พ.ศ. ๑๘๒๒ - ๑๘๔๑
๔	พระยาเลอไทย	พ.ศ. ๑๘๔๑ - ไม่ปรากฏปี
๕	พระยารัษฎาธิปไตย	ไม่ปรากฏปี - ๑๘๙๐
๖	พระมหาธรรมราชาที่ ๑ (ลิไท)	พ.ศ. ๑๘๙๐ - ๑๘๑๗
๗	พระมหาธรรมราชาที่ ๒	พ.ศ. ๑๘๑๑ - ๑๘๔๒
๘	พระมหาธรรมราชาที่ ๓	พ.ศ. ๑๘๔๒ - ๑๘๖๒
๙	พระมหาธรรมราชาที่ ๔	พ.ศ. ๑๘๖๒ - ๑๘๘๑



ใบความรู้สำหรับนักเรียน ปัจจัยที่เอื้อต่อการสถาปนาอาณาจักรสุโขทัย

ปัจจัยที่เอื้อต่อการสถาปนาอาณาจักรสุโขทัย มี ๒ ด้าน คือ

๑. ปัจจัยภายใน

มีผู้นำที่เข้มแข็ง ในสมัยนั้นผู้นำคนไทยที่กล้าหาญมีสติปัญญาเฉียบแหลมและรอบคอบ ๒ คน ซึ่งเป็นสหายกัน ได้แก่ พ่อขุนผาเมือง เจ้าเมืองราด และพ่อขุนบางกลางหาว เจ้าเมืองบางยาง ได้ร่วมกันรวบรวมคนไทยและกำลังเข้าต่อสู้กับขอมจนสามารถขับไล่ขอมไปได้

๑ **มีขวัญและกำลังใจ** การที่คนไทยมีผู้นำที่เข้มแข็งมีความสามารถ ทำให้มีขวัญและกำลังใจดี มีความเชื่อมั่นว่าจะต่อสู้เอาชนะขอมได้ต่างก็มีความปรารถนาที่จะขับไล่ขอมออกไป เพื่อจะได้มีความเป็นอิสระและมีเอกราชสมบูรณ์ จึงได้ผนึกกำลังกันต่อสู้และเอาชนะขอมได้สำเร็จ

๑ **รักความเป็นอิสระ** คนไทยมีนิสัยรักอิสระไม่ชอบให้ผู้ใดกดขี่ข่มเหงบังคับ ดังนั้นเมื่อพ่อขุนบางกลางหาว และพ่อขุนผาเมืองได้ร่วมมือกันขับไล่ขอมเพื่อให้ คนไทยได้รับอิสรภาพ จึงได้รับความร่วมมือร่วมใจจากชาวไทยทุกคนด้วยดี จนสามารถขับไล่ขอมและปลดปล่อยกรุงสุโขทัยเป็นอิสระได้ในที่สุด

๑ **บ้านเมืองมีความอุดมสมบูรณ์** เมืองสุโขทัยเป็นเมืองที่อุดมสมบูรณ์เหมาะแก่การเกษตรมีการเพาะปลูก การเลี้ยงสัตว์ และการจับสัตว์น้ำ ทำให้ผู้คนเข้ามาอาศัย ตั้งบ้านเรือนกันเป็นชุมชนที่ค่อนข้างหนาแน่น เมืองสุโขทัยจึงพร้อมด้วยเสบียงอาหาร และกำลังคน

๒. ปัจจัยภายนอก

๑ **ขอมมักจะรุกรานอาณาจักรอื่นๆ** ต้องทำสงครามเป็นเวลานาน โดยเฉพาะอาณาจักรจามปา กษัตริย์ขอมต้องทำสงครามยึดเอื้อหลายรัชกาล ต้องเสียกำลังคน เเสบียงทรัพยากรและขาดการทำนุบำรุงบ้านเมือง ต้องเผชิญปัญหาเศรษฐกิจ ทำให้ประชาชนเบื่อหน่าย

๑ **การที่ขอมขยายอาณาเขตออกไปไกล** ทำให้ไม่สามารถออกไปไกล ทำให้ไม่สามารถรักษาอำนาจไว้ได้อย่างถาวร แม้จะแก้ปัญหา โดยตั้งเมืองใหญ่ให้เป็นศูนย์อำนาจ เช่น ลพบุรี สุโขทัย แต่การปกครองก็มิได้มีประสิทธิภาพ ในที่สุดก็รักษาอำนาจของตนในดินแดนชาติอื่นที่ตนยึดครองไว้ไม่ได้

๑ **การสร้างปราสาทหรือเทวสถานไว้ประดิษฐานศิวิลิ่งค์** เพื่อการบูชาและการสร้างสาธารณูปโภคของกษัตริย์แต่ละพระองค์ เป็นเหตุหนึ่งที่ทำให้ขอมเสื่อมอำนาจ เพราะต้องใช้แรงงานใช้ทรัพยากรและเสบียงอาหารจำนวนมาก ความอ่อนแอทางเศรษฐกิจทำให้ต้องเก็บภาษีจากประชาชนมากขึ้น ประชาชนไม่ร่วมมือ อาณาจักรขอมจึงเสื่อมลง เปิดโอกาสให้คนไทยได้ร่วมกันกำจัดอำนาจอิทธิพลของขอมได้สำเร็จ

ใบความรู้ ปัจจัยที่เอื้อต่อการสถาปนาอาณาจักรสุโขทัย

เศรษฐกิจสมัยกรุงสุโขทัย



เศรษฐกิจสมัยสุโขทัยมีพื้นฐานอยู่ที่เกษตรกรรมและเป็นแบบยังชีพหรือสามารถเลี้ยงตนเองได้ คือ ทำเพื่อให้พอมีกินมีใช้ในครอบครัวในแต่ละปี ไม่ได้ทำเพื่อเป็นสินค้าส่งออกแต่อย่างใด ทั้งนี้เพราะผลิตผลที่สำคัญคือ ข้าว นั้นมีความสำคัญในการทำสงคราม ซึ่งผลของสงครามไม่ว่าจะได้รับชัยชนะหรือพ่ายแพ้ก็มีความผูกพันกับข้าวมาก กล่าวคือ ถ้าข้าศึกยกมาล้อมเมืองแล้วภายในเมืองเกิดขาดแคลนข้าวปลาอาหาร ก็ต้องยอมจำนนต่อข้าศึก หรือถ้าข้าศึกยกมาโจมตีโดยการเตรียมเสบียงอาหารมาไม่มากนัก หากล้อมเมืองนาน เเสบียงอาหารที่เตรียมมาหมดลง ก็จะถูกทัพกลับก่อนที่จะได้รับชัยชนะ ดังนั้นข้าวจึงไม่ใช่สินค้าสำหรับส่งไปขาย โดยเฉพาะขายให้กับเพื่อนบ้าน เนื่องจากอาจนำมาใช้เป็นเสบียงอาหารในการโจมตี ซึ่งช่วงเวลาที่บ้านเมืองสงบสุข จึงต้องเตรียมเสบียงอาหารให้บริบูรณ์ และเผื่อไว้เวลาฝนแล้ง หรือน้ำท่วม หรือถูกข้าศึกล้อมเมือง ข้าวจึงเป็นเรื่องสำคัญอย่างหนึ่ง

ข้าวปลูกกันตามที่ราบลุ่มและตามริมแม่น้ำ ซึ่งเป็นบริเวณที่ผู้คนนิยมตั้งบ้านเรือนอยู่อาศัยกันมาก เพราะสะดวกในการเดินทางและเหมาะสมในการดำเนินชีวิต พืชสำคัญของสุโขทัย นอกจากข้าวแล้วยังมี มะพร้าว มะม่วง มะขาม หนาก พลู และพืชผลอื่นๆ โดยพืชผลที่ผลิตได้เกินความต้องการในครอบครัวก็จะนำออกมาขายในเมืองที่มีการตลาดการค้าหรือตลาดปสาน หรือขายตามตลาดนัด

เนื่องจากเศรษฐกิจสมัยสุโขทัยเป็นแบบเกษตรกรรม ดังนั้นที่ดินจึงมีความสำคัญ แต่เนื่องจากสมัยนั้นผู้คนยังน้อยและยังมีที่ดินรกร้างว่างเปล่ามาก พระมหากษัตริย์สุโขทัยจึงส่งเสริมให้มีการเพาะปลูก ให้ราษฎรบุกเบิกที่ดินทำไร่ ทำนาได้ แล้วที่ดินที่บุกเบิกนั้นก็จะเป็นสิทธิของราษฎรนั้น นอกจากนี้ยังทรงสร้างระบบชลประทาน เพื่อให้การใช้ที่ดินได้ประโยชน์และมีผลผลิตมากขึ้น ได้แก่ การสร้างทำนบกั้นน้ำ หรือที่เรียกว่า ทำนบพระร่วง การสร้างอ่างเก็บน้ำ ที่เรียกว่า สรีดงค์ การสร้างคูส่งน้ำและที่เก็บน้ำ ที่เรียกว่า ตระพัง เป็นจำนวนมากอยู่ในเมืองสุโขทัย

ใบความรู้สำหรับนักเรียน



ตระพังเมืองสุโขทัย

ในด้านการค้าขาย พระมหากษัตริย์สุโขทัยได้เปิดโอกาสให้ราษฎรทำการค้าขายได้อย่างเสรี ดังศิลาจารึกกล่าวว่า "ใครจักใครค้าช่างค้า ใครจักใครค้าม้าค้า ใครจักใครค้าเงินค้าทองคำ" และเพื่อเป็นการส่งเสริมการค้า จึงไม่มีการเก็บภาษีผ่านด่าน ที่เรียกว่า จังกอบ

การค้าในสมัยสุโขทัยมีทั้งการค้าภายในอาณาจักรและการค้าภายนอกอาณาจักร การค้าภายในอาณาจักรเป็นการค้าขายตามตลาดปสานหรือตลาดนัด โดยมีสินค้าสำคัญคือ ข้าว ผลไม้ชนิดต่างๆ เครื่องจักสาน ผ้า เครื่องถ้วยชาม เป็นต้น ส่วนการค้าภายนอกอาณาจักรนั้น สุโขทัยมีการค้ากับดินแดนใกล้เคียง เช่น มอญ ลาว เมืองต่างๆ ในคาบสมุทรลพบุรีและหมู่เกาะต่างๆ และดินแดนที่อยู่ห่างไกลออกไป ที่สำคัญ คือ จีน สินค้าออกที่สำคัญ คือ เครื่องสังคโลกและของป่าต่างๆ เช่น สัตว์ไม้หอม หนังสัตว์ งาช้าง เป็นต้น



ใบความรู้สำหรับนักเรียน

ใบความรู้เรื่องเศรษฐกิจสมัยกรุงสุโขทัย



เครื่องสังคโลกสมัยสุโขทัย



การค้าขาย

เครื่องสังคโลกมีหลายแบบ ทั้งจาน ไห กระปุก แจกัน มีขนาดลวดลายแตกต่างกัน ที่ทำเป็นเครื่องประดับ เช่น ซอฟ้า ใบระกา รูปสัตว์ก็มี แต่สีที่เคลือบมักเป็นสีเขียวไขกา ที่เป็นสีน้ำตาลก็มีบ้าง เชื่อได้ว่า รายได้จากการค้าเครื่องสังคโลกเป็นรายได้ที่สำคัญของอาณาจักรสุโขทัย และเมื่อสุโขทัยเสื่อมอำนาจโดยเฉพาะอย่างยิ่งเมื่อมีการก่อตั้งอาณาจักรอยุธยาขึ้นมาใน พ.ศ. ๑๘๙๓ รายได้จากการค้าเครื่องสังคโลกของสุโขทัยลดลงมาก เนื่องจากเส้นทางส่งสินค้าออกทางทะเลถูกปิดกั้น อย่างไรก็ตาม การทำเครื่องสังคโลกเพื่อประโยชน์ใช้สอยและการค้าก็ได้ดำเนินต่อมา



เพลงประกอบ เพลงก่อตั้งอาณาจักรสุโขทัย

ทำนองเพลงแม่สะเรียง

ความเป็นมาของอาณาจักรสุโขทัย
ปรากฏไว้ในศิลาจารึกวัดศรีชุม
พ่อขุนบางกลางหาวกับพ่อขุนผาเมือง
รวมคนขับไล่พวกขอมสบาดโขลญลำพง
นำกำลังคนยึดสุโขทัย เมื่อได้ขึ้นครองราชย์ทรงพระนามว่า
พ่อขุนศรีอินทราทิตย์ (ช้าง)
ทรงเป็นปฐมราชวงศ์ของพระร่วง
ปกครองสุโขทัยรุ่งเรืองมีกษัตริย์ ๙ พระองค์
มีความอุดมสมบูรณ์ตอนบนของเจ้าพระยา
ทั้งด้านการค้า ปกครองเรื่อยมา มีสุโขดี ๒๑๒ ปี ก็เสื่อมไป



ใบความรู้สำหรับนักเรียน

บุคคลสำคัญสมัยสุโขทัย - พ่อขุนศรีอินทราทิตย์



พ่อขุนศรีอินทราทิตย์ หรือพระนามเต็ม กำมรตองอัญศรีอินทรบดินทราทิตย์ พระนามเดิม พ่อขุนบางกลางหาว (ไม่ใช่ กลางท่าว) ทรงเป็นปฐมวงศ์ราชวงศ์พระร่วงแห่งอาณาจักรสุโขทัย ครองราชสมบัติ ตั้งแต่ พ.ศ. ๑๗๙๒ **พระราชกรณียกิจ** พ่อขุนศรีอินทราทิตย์ เมื่อครั้งยังเป็นพ่อขุนบางกลางหาวได้ร่วมกับพ่อขุนผาเมือง เจ้าเมืองรัตแห่งราชวงศ์ศรีนาวนำถุม รวมกำลังพลกัน กระทำรัฐประหารขอมสบาดโขลญลำพง โดยพ่อขุนบางกลางหาวตีเมืองศรีสัชนาลัยและเมืองบางขลังได้ และยกทั้งสองเมืองให้พ่อขุนผาเมืองส่วน พ่อขุนผาเมืองตีเมืองสุโขทัยได้ ก็ได้มอบเมืองสุโขทัยให้พ่อขุนบางกลางหาว พร้อมพระขรรค์ชัยศรีและพระนาม "ศรีอินทรบดินทราทิตย์" เป็นพระนาม ภายหลังได้กลายเป็น ศรีอินทราทิตย์ การเข้ามาครองสุโขทัยของพระองค์ ส่งผลให้ราชวงศ์พระร่วงเข้ามามีอิทธิพลในเขตนครสุโขทัยเพิ่มขึ้น ได้แผ่ขยายดินแดนกว้างขวางมากออกไป แต่เขตแดนเมืองสรลงสองแคว เป็นฐานกำลังของราชวงศ์ศรีนาวนำถุมอยู่ในกลางรัชสมัย ทรงมีสงครามกับขุนสามชน เจ้าเมืองฉอด ทรงชนช้างกับขุนสามชน แต่ช้างทรงพระองค์ ได้หนีตั้งคำในศิลาจารึกว่า "หนีญญ่ายพายจแจ" ขณะนั้นพระโอรสองค์เล็ก ได้ชนช้างชนะขุนสามชน ภายหลังจึงทรงเฉลิมพระนามพระโอรสว่ารามคำแหง พระองค์ทรงเป็นผู้นำชนชาติไทย ต่อสู้กับอิทธิพลขอมในสุวรรณภูมิ ทรงได้ชัยชนะและประกาศอิสรภาพตั้งราชอาณาจักรสุโขทัยขึ้น



บุคคลสำคัญสมัยสุโขทัย

อาณาจักรสุโขทัย หรือ **รัฐสุโขทัย** (อังกฤษ : Kingdom of Sukhothai) เป็นอาณาจักร หรือรัฐในอดีตรัฐหนึ่ง ตั้งอยู่บนที่ราบลุ่มแม่น้ำยม เป็นชุมชนโบราณมาตั้งแต่ยุคเหล็กตอนปลาย จนกระทั่งสถาปนาขึ้นราวพุทธศตวรรษที่ ๑๘ ในฐานะสถานีการค้าของรัฐละโว้ หลังจากนั้นราวปี ๑๘๐๐ พ่อขุนบางกลางหาวและพ่อขุนผาเมือง ได้ร่วมกันกระทำการยึดอำนาจจากขอมสบาดโขลญลำพง ซึ่งทำการเป็นผลสำเร็จและได้สถาปนาเอกราชให้สุโขทัยเป็นรัฐอิสระ และมีความเจริญรุ่งเรืองตามลำดับ และเพิ่มถึงขีดสุดในสมัยพ่อขุนรามคำแหงมหาราช

พ่อขุนรามคำแหงมหาราช

พ่อขุนรามคำแหงมหาราชเป็นพระราชโอรสองค์ที่ ๓ ของพ่อขุนศรีอินทราทิตย์กับนางเสือง พระเชษฐาองค์แรกสิ้นพระชนม์ตั้งแต่พ่อขุนรามคำแหง ยังทรงพระเยาว์ พระเชษฐาองค์ที่สองทรงพระนามตามศิลาจารึกว่า "พระยาบานเมือง" ซึ่งได้เสวยราชย์ต่อจากพระราชบิดา และเมื่อสิ้นพระชนม์แล้ว พ่อขุนรามคำแหงมหาราชก็เสวยราชย์แทนต่อมา

พ่อขุนรามคำแหงมหาราชทรงประดิษฐ์อักษรไทยขึ้นใช้เมื่อ พ.ศ. ๑๘๒๖ ตัวหนังสือไทยของพ่อขุนรามคำแหงมหาราชมีลักษณะพิเศษกว่าตัวหนังสือของชาติอื่นซึ่งขอยืมตัวหนังสือของอินเดียมาใช้ กล่าวคือ พระองค์ได้ทรงประดิษฐ์พยัญชนะ สระ และวรรณยุกต์ เพิ่มขึ้นให้สามารถเขียนแทนเสียงพูดของคำในภาษาไทยได้ทุกคำ กับทั้งได้นำสระและพยัญชนะมาอยู่ในบรรทัดเดียวกันโดยไม่ต้องใช้พยัญชนะซ้อนกัน ทำให้เขียนและอ่านหนังสือไทยได้ง่ายและสะดวกมากขึ้น



บุคคลสำคัญสมัยสุโขทัย พระมหาธรรมราชาที่ ๑



พญาลิไทหรือพระยาลิไทหรือพระศรีสุริยพงศ์รามมหาราชาราชหรือพระมหาธรรมราชาที่ ๑

พระราชประวัติ พระมหาธรรมราชาที่ ๑

พระยาลิไทเป็นกษัตริย์องค์ที่ ๖ แห่งกรุงสุโขทัย พระมหากษัตริย์อาณาจักรสุโขทัยราชวงศ์พระร่วงลำดับที่ ๕ ทรงเป็นพระโอรสพระยาเลอไท (ครองราชย์ พ.ศ. ๑๘๙๗ - พ.ศ. ๑๙๑๙) เดิมทรงปกครองเมืองศรีสัชนาลัย ในฐานะองค์อุปราชหรือรัชทายาทเมืองสุโขทัย เมื่อปี พ.ศ. ๑๘๘๒ ต่อมาเมื่อพระยาเลอไทเสด็จสวรรคตใน พ.ศ. ๑๘๘๔ พระยาจ๋วนำถมได้ขึ้นครองราชย์จนเสด็จสวรรคตใน พ.ศ. ๑๘๙๐ พระยาลิไทโดยต้องใช้กำลังทหารเข้ามายึดอำนาจ พระยาลิไทยกทัพมาแย่งชิงราชสมบัติได้ และขึ้นครองราชย์ใน พ.ศ. ๑๘๙๐ ทรงพระนามว่า พระศรีสุริยพงศ์รามมหาราชาราช ในศิลาจารึกมักเรียกพระนามเดิมว่า "พญาลิไท" หรือเรียกย่อว่า พระมหาธรรมราชาที่ ๑

พระราชกรณียกิจ - พระมหาธรรมราชาที่ ๑

ทรงผนวชเมื่อ พ.ศ. ๑๙๐๕ ที่วัดป่ามะม่วง ทรงสร้างและบูรณะวัดมากมาย สร้างพระพุทธรูป เช่น พระพุทธชินสีห์ พระศรีศาสดาคือพระพุทธชินราช ปัจจุบันประดิษฐานที่วัดพระศรีรัตนมหาธาตุ วรมหาวิหาร ทรงแบ่งพระสงฆ์ออกเป็น ๒ ฝ่ายคือฝ่าย "คามวาสี" และฝ่าย "อรัญวาสี" ราษฎรได้ถวายพระนามว่า "พระมหาธรรมราชา" ทรงสร้างถนนพระร่วงตั้งแต่เมืองศรีสัชนาลัยผ่านกรุงสุโขทัยไปถึงเมืองนครชุม (กำแพงเพชร) บูรณะเมืองนครชุม สร้างเมืองสองแคว (พิษณุโลก) เป็นเมืองลูกหลวง ด้านอักษรศาสตร์ทรงนิพนธ์หนังสือไตรภูมิพระร่วง เป็นงานนิพนธ์ที่เก่าแก่ที่สุดเรื่องหนึ่งในประวัติศาสตร์ไทย



ใบงานที่ ๐๑

เรื่อง เรียนรู้ก่อนทำหนังสือเล่มเล็ก

คำชี้แจง ให้นักเรียนเติมคำตอบที่ถูกต้องที่สุดในช่องว่างต่อไปนี้

๑. หนังสือเล่มเล็ก หมายถึง

.....
.....

๒. ขั้นตอนการทำหนังสือเล่มเล็กอย่างง่าย

ได้แก่

.....
.....
.....

๓. การจัดทำหนังสือเล่มเล็กจำเป็นต้องมีความรู้ นักเรียนสามารถศึกษาหาความรู้ที่จะนำมาใช้ในการดำเนินการจัดทำหนังสือเล่มเล็กได้โดยวิธีใดบ้าง

ค้นคว้าหาความรู้จาก

๑.....
๒.....
๓.....
๔.....
๕.....
๖.....

**ใบงานที่ ๐๒**

คำชี้แจง ให้นักเรียนแบ่งกลุ่ม จัดทำหนังสือเล่มเล็ก หัวข้อ “แผ่นดินไทยแผ่นดินทอง
อาณาจักรสุโขทัย” โดยใช้เนื้อหาเรื่อง ภูมิปัญญาไทย ศิลปวัฒนธรรม
การสถาปนา หรือวีรกรรมบรรพบุรุษ อาณาจักรสุโขทัย

ใบความรู้สำหรับนักเรียน

วรรณกรรมในสมัยสุโขทัย

วรรณกรรมกรุงสุโขทัย ส่วนใหญ่จะเป็น การสวดตีวีรกรรม ศาสนา ปรัชญา ดังนี้

- **หลักศิลาจารึกหลักที่ ๑** หรือศิลาจารึกพ่อขุนรามคำแหงมหาราช เมื่อพ่อขุน รามคำแหงมหาราช ประดิษฐ์ตัวอักษรไทยขึ้นแล้ว ทรงโปรดเกล้าฯ ให้จารึก ตัวอักษร ลงบนหลักศิลาจารึกหลักที่ ๑ นับว่า เป็นหลักแรกที่แสดง ถึงอักขรวิธีของภาษาไทย และเป็นวรรณกรรมที่แสดงถึงสภาพสังคม วัฒนธรรม ประเพณีของอาณาจักรสุโขทัย
- **ไตรภูมิพระร่วง (เตภูมิกถา)** พระมหาธรรมราชาที่ ๑ (พญาลิไท) เป็นผู้พระราชนิพนธ์เมื่อ พ.ศ. ๑๘๘๘ โดยพระองค์มีพระราชประสงค์ ใช้เทศนาโปรดพระราชมารดาและสั่งสอนประชาชนของ สุโขทัย วรรณกรรมไตรภูมิพระร่วงจะบรรยายถึงภาพของนรก สวรรค์ สอนให้รู้จักบาปบุญ คุณโทษ รู้ชั่ว เกรงกลัวต่อโทษที่จะได้รับ จากการทำความชั่ว
- **สุภาษิตพระร่วง** นับว่าเป็นวรรณกรรมที่มีค่ายิ่ง มีวัตถุประสงค์ที่จะสอนคน ให้มีความรู้ และการ ปฏิบัติตนต่อบุคคลอื่น
- **ตำรับทำวาศรีจุฬาลักษณ์** มีวัตถุประสงค์คือให้คำแนะนำตักเตือนข้าราชการ สำนักฝ่ายในให้มี กิริยามารยาทที่เหมาะสมกับ ศักดิ์ศรีของตนเอง เป็นการเชิดชูเกียรติยศของพระมหากษัตริย์



ใบความรู้สำหรับนักเรียน

องค์ประกอบของการจัดทำหนังสือเล่มเล็กประมาณ ๖-๘ หน้า

๑. ปก (หน้า-หลัง)

ปกหน้า จะประกอบด้วยรายละเอียดเกี่ยวกับชื่อเรื่อง ผู้จัดทำ
ช่วงเวลาที่จัดทำ

๒. ปกรอง จะมีรายละเอียดเช่นเดียวกันกับปกหน้า

๓. คำนำ เป็นการเกริ่นนำเกี่ยวกับเนื้อหาสาระทั้งหมดของรายงาน
พอสังเขป

๔. สารบัญ เป็นการบอกรายละเอียดตำแหน่งหน้าที่อยู่ของเนื้อหา

๕. เนื้อหา เป็นการรวบรวมรายละเอียดทั้งหมดของเรื่องที่ศึกษา
ค้นคว้าซึ่งอาจจะแบ่งเนื้อหาออกเป็น ส่วน ๆ หรือ
เป็นบทในการทำหนังสือเล่มเล็ก ควรเป็นลักษณะ
ของการใช้ภาพประกอบคำบรรยาย
จะมีลักษณะเหมือนกับหนังสือภาพ

๖. แหล่งอ้างอิง เป็นการบอกรายละเอียดของแหล่งการศึกษา
สืบค้นข้อมูล

๗. คณะผู้จัดทำ เป็นการบอกรายละเอียดของผู้จัดทำรายงาน

แบบทดสอบหลังเรียน ชั้นประถมศึกษาปีที่ ๔
หน่วยที่ ๙ ถิ่นไทยวิถีศิลป์ หน่วยย่อยที่ ๓ แผ่นดินไทย แผ่นดินทอง

คำชี้แจง ให้นักเรียนเลือกคำตอบที่ถูกต้องที่สุดเพียงข้อเดียว ทำเครื่องหมาย X ลงใน
 กระดาษคำตอบ

๑. อาณาจักรสุโขทัยตั้งขึ้นในพ.ศ.ใดและกษัตริย์พระองค์แรกคือใคร
 - ก. พ.ศ.๑๗๙๓ พ่อขุนบานเมือง
 - ข. พ.ศ.๑๗๙๒ พ่อขุนศรีอินทราทิตย์
 - ค. พ.ศ.๑๗๘๑ พ่อขุนผาเมือง
 - ง. พ.ศ.๑๗๙๐ พ่อขุนรามคำแหง
๒. กษัตริย์พระองค์สุดท้ายของอาณาจักรสุโขทัยคือใคร
 - ก. สมเด็จพระมหาธรรมราชาที่ ๔
 - ข. สมเด็จพระอินทราชา
 - ค. สมเด็จพระรามาธิบดีที่ ๑
 - ง. สมเด็จพระบรมไตรโลกนาถ
๓. ข้อใดไม่ถูกต้องเกี่ยวกับไตรภูมิพระร่วง
 - ก. มีอิทธิพลต่อจิตใจและความเชื่อของผู้คนในสมัยนั้น
 - ข. เป็นเรื่องราวเกี่ยวกับมนุษย์นรกสวรรค์
 - ค. เป็นวรรณคดีเล่มแรกของไทย
 - ง. พ่อขุนรามคำแหงทรงพระราชนิพนธ์
๔. สินค้าออกที่สำคัญของสุโขทัยคือข้อใด
 - ก. ข้าว
 - ข. เครื่องสังคโลก
 - ค. อาวุธ.
 - ง. เครื่องเทศ
๕. จุดประสงค์ของสุโขทัยในการส่งทูตไปเยือนจีนคือข้อใด
 - ก. ต้องการรับวัฒนธรรมจากจีน
 - ข. ขอให้จีนช่วยปราบข้าศึก
 - ค. ติดต่อในด้านการค้าขาย
 - ง. ติดต่อขอพระพุทธสิหิงค์

๖. เมืองลูกหลวงในสมัยสุโขทัยตอนต้นคือเมืองใด
- เวียงจันทน์
 - เกาะตะมะ
 - บางฉลิ่ง
 - สระหลวง
๗. การที่พ่อขุนรามคำแหงให้ประชาชนมาร้องทุกข์ต่อพระองค์โดยตรง เกิดผลดีอย่างไร
- ทำให้ข้าราชการตั้งใจทำงาน
 - ทำให้ทราบปัญหาที่แท้จริง
 - ทำให้คดีความสิ้นสุดลง
 - ทำให้คดีความลดน้อยลง
๘. อาณาจักรสุโขทัยมีความเจริญรุ่งเรืองมากที่สุดในสมัยใด
- พระยาสิทธิ
 - พ่อขุนศรีอินทราทิตย์
 - พระขุนบานเมือง
 - พ่อขุนรามคำแหง
๙. ข้อใดไม่ใช่ปัจจัยในการก่อตั้งอาณาจักรสุโขทัย
- บ้านเมืองมีความอุดมสมบูรณ์
 - ขอมเสื่อมอำนาจ
 - มีชาวต่างชาติช่วยเหลือ
 - มีผู้นำที่เข้มแข็ง
๑๐. ประโยชน์จากการทราบข้อมูลจากการสืบค้นข้อมูลทางประวัติศาสตร์คือข้อใด
- เกิดสำนึกในการค้นคว้าและสืบค้นข้อมูลที่เชื่อมโยงอดีตและปัจจุบัน
 - ทำให้สนุกสนานเพราะได้ทราบถึงอดีต
 - ช่วยให้ทำแบบทดสอบได้ถูกต้องแม่นยำ
 - ทำให้ทราบถึงความเป็นไปที่มีความแตกต่างจากปัจจุบัน



